



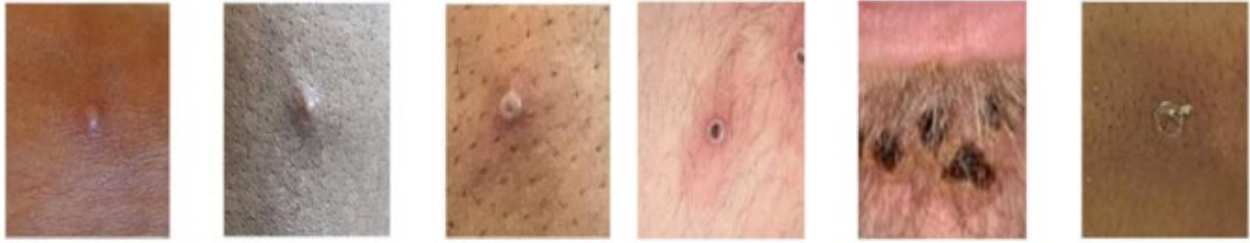
مقدمة

يتفشى جدري القروود حاليًا في الولايات المتحدة وعلى مستوى العالم ويسببه فيروس لم يظهر من قبل إلا في الولايات المتحدة حتى مايو 2022. يعتبر خطر انتقال جدري القروود بين عموم السكان وفي معظم أماكن العمل منخفضًا جدًا حاليًا. يوفر هذا الدليل معلومات للأعمال وأصحاب العمل حول تفشي مرض جدري القروود حاليًا ويحدد خطوات الحد من مخاطر التعرض للمرض وانتقاله في مكان العمل.

معلومات أساسية

جدري القروود مرض يسبب طفحًا جلديًا قد يكون مؤلمًا يكون على شكل نتوءات، أو بثور، أو قروح، أو قشور. وقد يسبب أيضًا أعراضًا شبيهة بأعراض الأنفلونزا، بما فيها الحمى. فيروس جدري القروود أقل عدوى بكثير من كوفيد-19.

أمثلة على أشكال الطفح الجلدي لجدري القروود



كيف ينتشر جدري القروود؟

من المعروف أن جدري القروود ينتشر عن طريق الاتصال الوثيق أو المطول مع مصاب به، ويتضمن هذا:

- ملامسة البشرة المباشرة لطفح جلدي، أو قشور، أو تقرحات.
- ملامسة إفرازات الجهاز التنفسي. قد يحدث هذا أثناء الاتصال الجسدي المطول وجهًا لوجه أو الاتصال الجسدي الحميم.
- ملامسة الأشياء والأقمشة (مثل الملابس غير المغسولة، وأغطية الأسرة، والمناشف المشتركة) التي استخدمها مصاب بجدري القروود ولم تُنظف.

قد ينشر أي مصاب بجدري القروود المرض للآخرين من وقت بداية الأعراض حتى يُشفى من الطفح الجلدي تمامًا وتتكون طبقة جديدة من الجلد، وهو ما يستغرق عادة من أسبوعين إلى 4 أسابيع.

لا يزال العلماء يجرون المزيد من الأبحاث حول كيفية انتشار جدري القروود، بما في ذلك ما إذا كان الفيروس قد ينتشر دون ظهور أي أعراض على المصاب، ومدى انتشاره من خلال إفرازات الجهاز التنفسي، وأي أنواع أخرى من التفاعلات أو السلوكيات التي قد تعرّض الناس لخطر متزايد. ستستمر إدارة الصحة العامة في مشاركة المعلومات بينما نكتشف المزيد.

يُرجى الاطلاع على ph.lacounty.gov/monkeypox لمزيد من التفاصيل وأحدث المعلومات.





الممارسات العامة لجميع أماكن العمل للوقاية من العدوى

- تشجيع الموظفين على البقاء في المنزل عندما يمرضون ودعمهم في فعل هذا.
- استخدام طرق ومواد التنظيف والتطهير القياسية واتباع سياسات التنظيف في مكان عملك، بما فيها غسل الفرش، والمناشف، والزي، ومعدات التنظيف بعد كل استخدام، ومسح الأسطح متكررة للمس، وما إلى ذلك. يُوصى عمومًا بارتداء القفازات التي تستخدم لمرة واحدة في أثناء التنظيف/التطهير.
- التشجيع على الحفاظ على نظافة اليدين. اجعل مرافق غسل اليدين أو معقمات اليدين متاحةً للعمال والعملاء مجانًا. تأكد من أن الموظفين لديهم الوقت الكافي لغسل أيديهم في أثناء العمل.
 - تشجيع الموظفين على غسل أيديهم أو تطهيرها مباشرة قبل تقديم الخدمات وبعدها. كل من يلمس الآفات الجلدية، أو الملابس أو الأغذية أو الأسطح غير المغسولة التي قد تكون لامست الآفات الجلدية يجب عليه أن يرتدي قفازات للاستخدام الواحد عند فعل ذلك، وأن **يغسل يديه** بعد ذلك مباشرةً.
 - غسل اليدين بالصابون والماء الدافئ لمدة 20 ثانية على الأقل.
 - استخدام معقم لليدين يحتوي على كحول بنسبة 60% على الأقل.
 - تتوفر **هنا** ملصقات بلغات متعددة **تذكر الناس بغسل أيديهم أو تطهيرها وتوضح الطريقة الصحيحة لغسل أيديهم**.
- تشجيع الموظفين على تلقي كل التطعيمات التي يستوفون شروطها وتسهيل هذا عليهم.
- استخدام لافتات مرئية بوضوح عند مدخل عملك وفي الاتصالات الإلكترونية (مثل الموقع الإلكتروني، ووسائل التواصل الاجتماعي، وتأكيدات البريد الإلكتروني) لتذكير الزائرين بعدم دخول المبنى إذا كانوا مرضى أو يعانون من أعراض.

تواصل إدارة الصحة العامة التوصية بشدة بارتداء الكمامات في الأماكن المغلقة لتقليل خطر انتقال كوفيد-19.

إذا كانت في منشأتك هناك حالة مؤكدة للإصابة بجدري القروء:

- فاطلع على **إرشادات تطهير المنازل والأماكن بخلاف أماكن الرعاية الصحية** من مراكز السيطرة على الأمراض والوقاية منها.
- إذا كان الموظف مصابًا بجدري القروء، فاطلع على **تعليمات العزل للمصابين بعدوى جدري القروء** المتاحة بعدة لغات على ph.lacounty.gov/monkeypox.
- إذا تعرّض أحد الموظفين لجدري القروء، فاطلع على **إرشادات لمن تعرضوا لجدري القروء**، وهي متاحة بعدة لغات على ph.lacounty.gov/monkeypox.

تقليل المخاطر عن طريق التنظيف (المنتجات الصحية، والفنادق، والصالات الرياضية، وغيرها من مقدمي خدمات العناية الشخصية)

الأسطح والمعدات التي يستخدمها الزائرون أو الموظفون:

يجب تنظيف وتطهير الأسطح والمعدات متكررة للمس (في الصالات الرياضية والمنتجات الصحية على سبيل المثال) باتباع سياسات التنظيف القياسية واستخدام المنتجات المسجلة لدى وكالة حماية البيئة والملائمة لجدري القروء (انظر أدناه). يجب على العاملين ارتداء القفازات التي تُستخدم لمرة واحدة عند التنظيف/التطهير. يجب التخلص من القفازات بعد الاستخدام ثم غسل اليدين.

الأطباق وأدوات الأكل:

يمكن غسل الأطباق المتسخة وأدوات الأكل في غسالة الأطباق بمنظف وماء ساخن أو يدويًا بالماء الساخن وصابون الأطباق.





الأغطية والمناشف والملابس:

يمكن تنظيف الأغطية، والمناشف، والملابس (في الصالات الرياضية، والفنادق، والشركات التي تقدم خدمات شخصية على سبيل المثال) باستخدام منظفات الغسيل القياسية. يجب وضع الملابس المتسخة برفق وبسرعة في كيس غسيل وعدم هزها أو التعامل معها أبدًا بطريقة قد تؤدي إلى نشر المواد التي يحتمل أن تكون معدية. يُنصح بأن يرتدي العمال الذين يتعاملون مع الأغطية، والمناشف، والملابس غير المغسولة التي يستخدمها آخرون قفازات للاستخدام الواحد وملابس أو أردية تغطي أي جلد مكشوف.

اطلع على [إرشادات تطهير المنازل والأماكن بخلاف أماكن الرعاية الصحية](#) من مراكز السيطرة على الأمراض والوقاية منها لمعرفة كيفية تنظيف وتطهير الأماكن أثناء الإصابة بعدوى جدري القروء وبعدها.

منتجات التنظيف:

لدى وكالة حماية البيئة الأمريكية قائمة بالمنتجات المطهرة المسجلة للاستخدام ضد فيروس جدري القروء. تتضمن القائمة المنتجات الشائعة التي تستخدمها بالفعل العديد من الشركات والأفراد. يمكنك الاطلاع على هذه القائمة على [موقع وكالة حماية البيئة الإلكتروني](#) الذي يحتوي على أداة للبحث عن المطهرات حسب عوامل مثل اسم المنتج، ووقت التلامس، ونوع السطح.

- تأكد من أن منتجك مسجل لدى وكالة حماية البيئة: ابحث عن رقم تسجيل وكالة حماية البيئة على المنتج.
- اقرأ التوجيهات: تحقق من "مواقع الاستخدام" و"أنواع الأسطح" للتأكد من أن هذا هو المنتج المناسب لسطحك. بعد ذلك، اقرأ "البيانات التحذيرية".
 - نظّف السطح أولاً: تأكد من غسل السطح بالماء والصابون إذا كانت الإرشادات تشير إلى التنظيف المسبق أو إذا كان السطح متسخًا بصورة ظاهرة، لأن الأوساخ قد تمنع المطهر من العمل.
 - اتبع تعليمات وقت التلامس. يجب أن يظل السطح مبللاً للمدة المحددة لضمان فعالية المنتج. أعد استخدام المنتج إذا تطلب الأمر ذلك.

تقليل مخاطر تقديم خدمات العناية الشخصية

خدمات العناية الشخصية، مثل التدليك، والعناية بالبشرة، ستكون ذات مخاطر منخفضة في ما يتعلق بانتقال جدري القروء ما دمت تتبع سياسات مكافحة العدوى والمعايير المعمول بها بالفعل للوقاية من الأمراض المعدية.

- طهّر المعدات التي لامست جلد العميل، بما فيها الطاولات، والكراسي، وحوامل الوجه.
- اغسل المناشف والأغطية بعد الاستخدام. لا تعيد استخدام المناشف والأغطية التي لم تغسلها.
- اغسل يديك على الفور قبل تقديم الخدمات التي تتضمن لمس جلد العميل وبعدها.

بصورة عامة، لتقليل احتمالية التعرض للمس المباشر، ارتدِ القفازات التي تستخدم لمرة واحدة وتأكد من تغطية بشرتك في أثناء تقديم الخدمات التي تتضمن لمس جلد العميل وعند التعامل مع العباءات، والمناشف، والملاءات المستعملة، وغيرها من الأشياء. لتقليل التعرض لإفرازات الجهاز التنفسي، ارتدِ كمامة في أثناء تقديم خدمات العناية الشخصية، خاصة تلك الخدمات التي تتضمن اتصالاً مباشراً وجهًا لوجه لفترة طويلة. ارتداء الموظف والعميل للكمامة هو الإجراء الأفضل لتقليل خطر الإصابة بكوفيد-19 وقد يساعد أيضًا في تقليل خطر الإصابة بجدري القروء.

بالإضافة إلى ذلك، يُنصح بما يلي:

- ضع لافتات تطالب العملاء بتأجيل تلقي الخدمات إذا كانوا يعانون من حمى أو طفح جلدي جديد لا يعرفون سببه.



جدري القروء إرشادات للأعمال وأصحاب العمل



- اسأل العملاء قبل تقديم الخدمة عمًا إذا كانوا يعانون من أي أعراض شبيهة بالإنفلونزا (مثل الحمى) أو طفح جلدي جديد أو مجهول السبب. اطلب منهم تحديد موعد آخر لتلقي الخدمة إذا كانوا يعانون من هذا.
- افحص بعينيك منطقة الجلد التي ستلمسها.
- لا تلمس مواضع الطفح الجلدي (بما في ذلك النتوءات، أو البثور، أو البثرات، أو القروح، أو القشور) التي قد تكون معدية (انظر الصور أعلاه).

اتباع المتطلبات التي تنطبق على نوع عملك / منشأتك مثل متطلبات:

- [مجلس ولاية كاليفورنيا للحلاقة والتجميل](#)
- [الصحة البيئية من إدارة الصحة العامة في مقاطعة لوس أنجلوس-مؤسسات التدليك](#)

المزيد من المعلومات

إدارة الصحة العامة في مقاطعة لوس أنجلوس

ph.lacounty.gov/monkeypox

مراكز السيطرة على الأمراض والوقاية منها

cdc.gov/poxvirus/monkeypox/index.html

إدارة الصحة العامة في كاليفورنيا

cdph.ca.gov/Programs/CID/DCDC/Pages/Monkeypox.aspx

