

Vi-rút Corona Mới Lạ (COVID-19)

Các Câu Hỏi Thường Gặp về Tác Động của Lệnh của Viên Chức Y Tế Đến Cuộc Sống Hàng Ngày

2/9/20: Đã cập nhật để phản ánh Kế hoạch chi tiết của Tiểu bang cho một Nền Kinh tế An toàn hơn, Lệnh Viên chức Y tế ngày 2 tháng 9 năm 2020, và cập nhật các Giao thức mở lại. Bao gồm thông tin mới về việc mở lại hạn chế các dịch vụ trong nhà tại các hiệu cắt tóc và tiệm làm tóc, cho phép giảng dạy trực tiếp hạn chế tại các trường học để giải quyết nhu cầu của sinh viên cần sự hỗ trợ và dịch vụ đặc biệt, cũng như đào tạo và hướng dẫn cho lực lượng lao động thiết yếu tại các trường cao đẳng và đại học.

13/9/20: Vui lòng xem các cập nhật nhỏ ở danh sách các ví dụ về các cuộc tụ họp không được phép và thông tin liên quan đến việc sử dụng khăn che mặt trong nhà hàng.

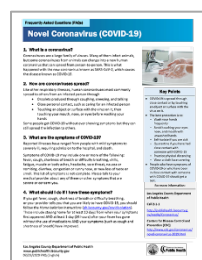
Hãy Luôn Cập Nhật Thông Tin Mới Nhất!

Các Câu Hỏi Thường Gặp này giải đáp cho các thắc mắc mà quý vị có thể có về *Lệnh Tái Mở Cửa An Toàn Hơn Tại Nơi Làm Việc và trong Cộng Đồng để Kiểm Soát COVID-19 của Viên Chức Y Tế*. Để biết thêm thông tin hoàn chỉnh và cập nhật nhất, vui lòng xem lại phiên bản mới nhất của Lệnh, được đăng tải trên trang web về COVID-19 của Sở Y Tế Công Cộng tại địa chỉ: <http://publichealth.lacounty.gov/Coronavirus/>.

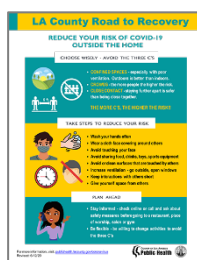
Lệnh Tái Mở Cửa An Toàn Hơn Tại Nơi Làm Việc và trong Cộng Đồng để Kiểm Soát COVID-19 là một Sắc Lệnh của cơ quan Viên Chức Y Tế được đưa ra để làm chậm sự lây lan của COVID-19 và bảo vệ các thành viên trong cộng đồng của chúng ta. Sắc lệnh này:

- Cho phép nhiều doanh nghiệp và địa điểm công cộng được mở cửa, miễn là họ tuân theo các nguyên tắc để giúp ngăn chặn COVID-19
- Yêu cầu người lớn và trẻ em từ hai tuổi trở lên sử dụng **khăn che mặt bằng vải*** bất cứ khi nào họ có tiếp xúc với hoặc có khả năng tiếp xúc với những người ở bên ngoài gia đình của họ trừ khi họ được nhà cung cấp sức khỏe hướng dẫn không đeo khăn che mặt.
- Yêu cầu tất cả cư dân ở trong nhà càng nhiều càng tốt và hạn chế tiếp xúc với những người không thuộc hộ gia đình của mình.
- Khuyến cáo mạnh mẽ rằng những người có nguy cơ mắc bệnh nghiêm trọng từ COVID-19 chỉ nên rời khỏi nhà vì nhu cầu thiết yếu.

Những câu hỏi thường gặp này có thông tin về Lệnh này và cách thức mà Lệnh có thể ảnh hưởng đến cuộc sống hàng ngày của quý vị. Để tìm hiểu thêm về COVID-19, cách tự bảo vệ bản thân và những loại địa điểm nào được mở cửa ở Quận LA, hãy truy cập:



[Những Câu Hỏi Thường Gặp Về COVID-19](#)



[Hãy chọn lựa thông minh – Giảm Nguy Cơ về COVID-19 ở Bên Ngoài Nhà](#)



[Những Địa Điểm Mở Cửa Ở Quận Los Angeles](#)

Hãy bấm vào những đề mục nào ở dưới đây để đến nhanh chủ đề mà quý vị muốn tìm hiểu thêm.

KẾ HOẠCH HỒI PHỤC2

LỆNH CỦA VIÊN CHỨC Y TẾ3



Vi-rút Corona Mới Lạ (COVID-19)

Các Câu Hỏi Thường Gặp về Tác Động của Lệnh của Viên Chức Y Tế Đến Cuộc Sống Hàng Ngày

Giữ Khoảng Cách Xã Hội (Vật Lý) và Kiểm soát Lây Nhiễm	4
Nhu Cầu Chăm Sóc Người trong Hộ Gia Đình và Cá Nhân	5
Công Việc/Việc Làm.....	5
Trường Học, Dịch Vụ Chăm Sóc Trẻ Nhỏ, Cắm Trại, và Học Tập.....	6
Chăm Sóc Y Tế	7
Mua Sắm và Nhà Hàng	8
Các Dịch Vụ Tín Ngưỡng/Tôn Giáo.....	9
Các Cuộc Tụ Hạp và Sự Kiện.....	10
Chăm Sóc.....	10
Nhà Ở và An Toàn.....	11
Các Hoạt Động Pháp Lý và Công Dân	11
Thể Dục, Tiêu Khiển và Giải Trí.....	12
Đi Lại.....	14
TÌM HIỂU THÊM.....	15

KẾ HOẠCH HỒI PHỤC

• Kế hoạch mở cửa lại Quận Los Angeles là gì?

Quận Los Angeles đã điều chỉnh kế hoạch mở lại Quận với kế hoạch chi tiết mới của California nhằm giảm thiểu COVID-19, bao gồm các tiêu chí sửa đổi sẽ được sử dụng để xác định những hoạt động hoặc lĩnh vực nào có thể được mở lại tại các quận của California. Theo [Kế hoạch chi tiết cho một nền kinh tế an toàn hơn](#) này, mỗi quận đã được chỉ định ở một Cấp dựa trên mức độ hoạt động của quận đó dựa trên một loạt các biện pháp liên quan đến sự lây truyền trong cộng đồng của COVID-19. Cấp mà chúng ta được chỉ định sẽ xác định những loại hoạt động và lĩnh vực mà Quận Los Angeles có thể xem xét mở cửa trở lại. Khi chúng ta tiến hành quá trình phục hồi, cơ quan Y tế Công cộng sẽ xem xét các điều kiện địa phương và nhu cầu của cộng đồng khi đưa ra các khuyến nghị cho Ban Giám sát về thời điểm và cách thức mở cửa lại một cách an toàn cho các lĩnh vực khác nhau, khi được Tiểu bang cho phép.

• Quận Los Angeles thuộc Cấp nào?

Khi Tiểu bang công bố [Kế hoạch chi tiết cho một nền kinh tế an toàn hơn](#) vào ngày 28 tháng 8 năm 2020, thì Quận Los Angeles ở Cấp 1, có nghĩa là đã có sự lây lan rộng rãi của COVID-19 trong Quận. Hãy truy cập <https://covid19.ca.gov/safer-economy/> để biết hiện tại Quận Angeles đang được phân chia ở Cấp nào.

• Chúng ta sẽ tiến hành quá trình khôi phục ở tốc độ như thế nào?

Quận Los Angeles không thể tiến hành quá trình phục hồi nhanh hơn những gì Tiểu bang cho phép theo [Kế hoạch chi tiết cho một nền kinh tế an toàn hơn](#). Chúng ta đã được chỉ định ở một Cấp dựa trên tốc độ lây truyền COVID-19 của chúng ta trong cộng đồng và Cấp đó xác định những loại lĩnh vực mà chúng ta có thể xem xét mở lại. Chúng ta sẽ vẫn ở Cấp hiện tại cho đến khi chúng ta đáp ứng các tiêu chí của Tiểu bang để chuyển sang Cấp tiếp theo. Nếu chúng ta đã đáp ứng các tiêu chí này trong ít nhất hai tuần liên tiếp và đã ở trong Cấp hiện tại ít nhất ba tuần, chúng ta có thể chuyển sang Cấp tiếp theo. Sau đó, Quận có thể quyết định mở lại tất cả các lĩnh vực mà Tiểu bang cho phép đối với Cấp đó hoặc làm giảm tiến độ, dựa trên điều kiện và nhu cầu của địa phương. Mục đích của chúng ta là đảm bảo rằng chúng ta tiếp tục làm chậm sự lây lan của COVID-19 và ngăn chặn sự gia tăng các ca bệnh tại các cơ sở y tế, đồng thời cho phép một số hoạt động bên ngoài gia đình quay trở lại từ từ và an toàn. Những mục đích này sẽ hướng dẫn các khuyến nghị cho Ban Giám sát về những gì và khi nào nên mở lại.

• Công chúng có thể làm gì để giúp đẩy nhanh quá trình phục hồi của Quận Los Angeles?

Lộ trình phục hồi của Quận Los Angeles phụ thuộc vào việc chúng ta có thể giảm đáng kể sự lây truyền trong cộng

Vi-rút Corona Mới Lạ (COVID-19)

Các Câu Hỏi Thường Gặp về Tác Động của Lệnh của Viên Chức Y Tế Đến Cuộc Sống Hàng Ngày

đồng hay không. Nếu chúng ta có thể làm được điều này, chúng ta có thể đưa trẻ em và giáo viên trở lại lớp học của chúng và nhiều người hơn quay lại công việc của họ với sự an toàn nhất có thể. Các doanh nghiệp, đối tác cộng đồng và người dân đều có thể hỗ trợ điều này bằng cách tiếp tục các biện pháp thực hành mà chúng tôi biết có thể ngăn chặn sự lây lan COVID-19: duy trì khoảng cách xã hội (vật lý), đeo [khăn che mặt bằng vải*](#) ở những nơi công cộng (ví dụ: cửa hàng tạp hóa, đường mòn, công viên, cửa hàng bán lẻ và văn phòng), rửa tay, tự cách ly nếu bị bệnh và tự kiểm dịch nếu họ tiếp xúc gần với người nhiễm COVID-19.

LỆNH CỦA VIÊN CHỨC Y TẾ

- **Lệnh Mở Cửa Trở Lại An Toàn Hơn tại Nơi Làm Việc và trong Cộng Đồng để Kiểm Soát COVID-19 là gì?**

Lệnh Mở Cửa Trở Lại An Toàn Hơn tại Nơi Làm Việc và trong Cộng Đồng để Kiểm Soát COVID-19 (Lệnh) là một lệnh hành pháp được Quận Los Angeles ban hành để giúp làm chậm sự lây lan của COVID-19 và bảo vệ những thành viên dễ bị tổn thương nhất trong cộng đồng của chúng ta. Lệnh này phù hợp với các Lệnh Hành Pháp về COVID-19 của California và của Viên Chức Y Tế.

- **Những hình thức doanh nghiệp, không gian công cộng, và sinh hoạt nào được mở lại trong Quận Los Angeles**

Miễn là họ tuân theo hướng dẫn của quận về giữ khoảng cách xã hội (vật lý) và kiểm soát nhiễm bệnh, thì các loại hình doanh nghiệp, tổ chức và không gian công cộng khác nhau ở Quận Los Angeles có thể mở cửa cho công chúng và tiếp tục các hoạt động của mình. Các ví dụ được liệt kê trong danh sách [Những Nơi Mở Cửa Tại Quận Los Angeles](#). Phần tóm tắt này cũng bao gồm các liên kết dẫn đến các [Giao Thức của Quận](#), trong đó phác thảo các bước mà các doanh nghiệp, tổ chức và công chúng cần thực hiện để giúp làm chậm sự lây lan của COVID-19 tại các địa điểm này.

- **Trong khi Lệnh này có hiệu lực, khi nào quý vị có thể rời khỏi nhà mình?**

Không có giới hạn về thời điểm cá nhân có thể rời khỏi nhà của họ, nếu họ có đeo [khăn che mặt bằng vải*](#) khi ở gần hoặc có thể ở gần người khác và ở cách xa những người không ở trong hộ gia đình của họ. Tuy nhiên, quý vị sẽ đối mặt với nguy cơ bị phơi nhiễm với COVID-19 cao hơn khi ở gần những người không cùng hộ gia đình với quý vị, đây là lý do tại sao quý vị cần ở nhà càng nhiều càng tốt, và tránh tất cả các buổi tụ tập ở mọi quy mô với những người không thuộc hộ gia đình của quý vị.

Các hoạt động sau đây là được phép, miễn là quý vị tuân theo các yêu cầu về duy trì khoảng cách xã hội (vật lý):

- Tham gia các hoạt động quan trọng với sức khỏe và sự an toàn của gia đình/thành viên hộ gia đình quý vị (bao gồm vật nuôi), chẳng hạn như đi thăm khám bác sĩ hoặc bác sĩ thú y, hoặc để được nhận các vật tư y tế hoặc thuốc men.
- Nhận hoặc cung cấp các dịch vụ và vật tư, chẳng hạn như cửa hàng tạp hóa, cho bản thân quý vị và người nhà hoặc thành viên hộ gia đình.
- Chăm sóc cho trẻ vị thành niên, người già, người phụ thuộc, người khuyết tật, hoặc những người dễ bị tổn thương khác.
- Nhận hỗ trợ trực tiếp về sức khỏe hành vi hoặc rối loạn sử dụng dược chất trong các buổi họp trong nhóm nhỏ, chẳng hạn như Những Người Nghiện Rượu Ẩn Danh hoặc Ma Túy Ẩn Danh, hoặc để được nhận tư vấn về tín ngưỡng, miễn là có 10 người hoặc ít hơn hiện diện.
- Làm việc tại một doanh nghiệp đã mở cửa, hoặc thực thi Vận Hành Cơ Bản Tối Thiểu tại một doanh nghiệp đang tạm thời phải đóng cửa.
- Làm việc, làm tình nguyện, hoặc nhận các dịch vụ của Hoạt Động Chăm Sóc Sức Khỏe.
- Tiếp cận với các dịch vụ Thiết yếu Nhà nước, chẳng hạn như nhận các dịch vụ xã hội, hoặc tuân theo lệnh của tòa án hoặc của lực lượng thực thi luật pháp.
- Tham gia các dịch vụ tín ngưỡng/thờ phụng ngoài trời hoặc từ xa.

Vi-rút Corona Mới Lạ (COVID-19)

Các Câu Hỏi Thường Gặp về Tác Động của Lệnh của Viên Chức Y Tế Đến Cuộc Sống Hàng Ngày

- Tham gia một số hoạt động giải trí hoặc thư giãn.
- Đi mua sắm hoặc nhận sản phẩm bên ngoài cửa hàng tại các cơ sở bán lẻ.

Những người từ 65 tuổi trở lên và/hoặc những người có tình trạng sức khỏe nền chỉ nên rời khỏi nhà để thực hiện các hoạt động thiết yếu, chẳng hạn như để nhận dịch vụ chăm sóc y tế hoặc thực phẩm, vì họ có nhiều khả năng bị bệnh nghiêm trọng vì COVID-19 hơn. Họ nên ở nhà ở mức tối đa; để hàng tạp hóa, thuốc men, và hàng hóa cần thiết được giao hàng tận nơi; và ngay lập tức gọi cho bác sĩ của họ dù cho họ chỉ có các triệu chứng nhẹ. Sở Y Tế Công Cộng đặc biệt khuyến nghị chủ lao động cho họ tùy chọn làm việc tại nhà hoặc các phương tiện hỗ trợ khác.

• Lệnh này sẽ có hiệu lực trong thời gian bao nhiêu lâu?

Lệnh này hiệu lực cho đến khi Lệnh này được gia hạn, mở rộng, hoặc cập nhật để bảo vệ sức khỏe của công chúng.

• Các cư dân của Quận Los Angeles có phải tuân theo các Lệnh của Quận Los Angeles và California hay không?

Tất cả các cư dân sống tại Khu Vực Pháp Lý Y Tế Công Cộng Quận Los Angeles (tất cả các khu vực của Quận, trừ các thành phố Long Beach và Pasadena), phải thực hiện theo Lệnh của Quận LA, quy định phù hợp với Lệnh của California. Các thành phố Long Beach và Pasadena có các cơ quan y tế công cộng của riêng thành phố, và các cư dân và doanh nghiệp ở những thành phố đó nên kiểm tra các hướng dẫn của cơ quan y tế công cộng của mình. Nếu Lệnh của Quận LA có nội dung khác với lệnh của Tiểu Bang hoặc của một Thành Phố, các cư dân phải tuân theo Lệnh nào nghiêm khắc hơn.

• Chuyện gì xảy ra nếu tôi không thực hiện theo Lệnh này?

Cơ quan Y Tế Công Cộng tin tưởng rằng các cư dân sẽ tự nguyện tuân theo Lệnh này để bảo vệ người thân, các cư dân khác, và cộng đồng của chúng ta. Tuy nhiên, nếu quý vị không tuân theo Lệnh này, quý vị có thể bị phạt tiền, bị giam tù, hoặc cả hai.

Giữ Khoảng Cách Xã Hội (Vật lý) và Kiểm Soát Lây Nhiễm

• Quý vị phải thực hiện theo các bước đi nào để ngăn ngừa COVID-19 lây lan?

COVID-19 có thể lây lan khi mọi người có tiếp xúc gần hoặc khi họ chạm vào thứ gì đó có vi-rút trên bề mặt và sau đó sờ vào mặt mình. Để ngăn ngừa sự lây lan của COVID-19, quý vị phải: (1) Ở nhà càng nhiều càng tốt; (2) Hạn chế tiếp xúc gần với những người từ bên ngoài gia đình của quý vị, cho dù quý vị đang ở trong nhà hay ngoài trời; (3) Duy trì khoảng cách vật lý tối thiểu là sáu feet với những cá nhân không thuộc hộ gia đình của quý vị; (4) Thường xuyên rửa tay của quý vị bằng xà-phòng và nước trong thời gian tối thiểu là 20 giây hoặc sử dụng một chất khử trùng rửa tay bằng cồn có chứa tối thiểu 60% lượng cồn; (5) Đeo [khăn che mặt bằng vải*](#) che được cả mũi và miệng bất cứ khi nào quý vị rời nhà mình và có tiếp xúc với, hoặc có khả năng tiếp xúc với những người khác không sống chung hộ gia đình, cho dù quý vị đang ở nơi công cộng hay riêng tư, trong nhà hay ngoài trời; và (6) Tránh tất cả việc tương tác vật lý với người bên ngoài không thuộc hộ gia đình khi quý vị bị ốm với các triệu chứng sốt hoặc ho, trừ khi để nhận dịch vụ chăm sóc y tế cần thiết. Xem phần [Hãy chọn lựa thông minh – Giảm Nguy Cơ về COVID-19 ở Bên Ngoài Nhà](#) để tìm hiểu về những điều khác quý vị có thể làm để giảm nguy cơ COVID-19 khi quý vị ở ngoài nhà.

• Quý vị có phải thực hiện giữ khoảng cách xã hội (vật lý) với thành viên hộ gia đình và khi ở nhà không?

Không, quý vị không cần giữ khoảng cách 6 feet với người sống cùng hộ gia đình hoặc đơn vị sinh sống với quý vị. Tuy nhiên, nếu quý vị bị ốm, quý vị nên ở trong một phòng riêng, lý tưởng nhất là có nhà vệ sinh riêng, và giảm thiểu tối đa tiếp xúc với những người khác để tránh lây nhiễm cho những người khác trong nhà.

• Khách đến thăm có thể đến nhà của quý vị không?

Quý vị không nên có khách đến thăm, ngoài những người cần cung cấp dịch vụ thiết yếu, chẳng hạn như chăm sóc hoặc sửa chữa. Những khách đến thăm này không nên vào trong nhà nếu họ bị ốm, và phải đeo một [khăn che mặt bằng vải*](#) và giữ khoảng cách xã hội (vật lý) ở mức tối đa trong khi ở trong nhà của quý vị. Xem xét các cách khác để kết nối với gia đình và bạn bè, chẳng hạn như qua điện thoại hoặc hội thảo truyền hình.

Vi-rút Corona Mới Lạ (COVID-19)

Các Câu Hỏi Thường Gặp về Tác Động của Lệnh của Viên Chức Y Tế Đến Cuộc Sống Hàng Ngày

Nhu Cầu Chăm Sóc Hộ Gia Đình và Cá Nhân

- **Quý vị có thể mua thực phẩm cho vật nuôi hoặc để vật nuôi của quý vị được đi chải chuốt không?**
Có. Quý vị có thể đi đến cửa hàng bán đồ cho vật nuôi để mua đồ dùng cho vật nuôi và có thể để cho vật nuôi của quý vị được chải chuốt tại một phòng khám thú y, một cửa hàng thực phẩm cho vật nuôi, hoặc cửa hàng chải chuốt cho vật nuôi. Dịch vụ lưu động chải chuốt vật nuôi cũng được cho phép mở. Giữ khoảng cách tối thiểu 6 feet trở lên với những người không thuộc hộ gia đình của quý vị và sử dụng một [khăn che mặt bằng vải*](#).
- **Các đại lý xe hơi_ô tô có được mở cửa không?**
Các đại lý xe hơi_ô tô có thể mở cửa để sửa chữa, bán phụ tùng ô tô, và phòng trưng bày và hình thức bán hàng trên Internet nếu họ thực hiện theo [các yêu cầu về giữ khoảng cách xã hội \(vật lý\) và kiểm soát lây nhiễm](#). Có thể tiến hành lái thử xe, miễn là đại lý hạn chế số hành khách có mặt trong phương tiện trong khi lái thử xe là một hành khách và một nhân viên ngồi ở ghế sau phía bên kia, khi có thể. Cả khách hàng và nhân viên phải đeo [khăn che mặt bằng vải*](#).
- **Các doanh nghiệp chăm sóc cá nhân có được mở cửa không?**
Các tiệm cắt tóc nam và tiệm làm tóc có thể cung cấp dịch vụ trong nhà với mức 25% sức chứa tối đa của tiệm hoặc salon nhưng được khuyến khích tiếp tục cung cấp càng nhiều dịch vụ ngoài trời càng tốt. Tại thời điểm này, các dịch vụ chăm sóc cá nhân khác (ví dụ: tiệm làm móng, salon làm sẫm màu cho da, tiệm thẩm mỹ da, chăm sóc da và dịch vụ thẩm mỹ; các chuyên gia nghệ thuật cơ thể, tiệm xăm, và các tiệm xỏ khuyên; và liệu pháp massage trong môi trường không phải y tế) không được phép cung cấp dịch vụ trong nhà. Tuy nhiên, nếu cơ quan chính phủ cấp giấy phép cho phép họ làm như vậy, họ có thể cung cấp các dịch vụ ngoài trời có chọn lọc. Các tiệm xăm, xăm điêu khắc, xăm trang điểm và xỏ khuyên không được phép hoạt động bên ngoài. Vui lòng gọi trước để xác nhận xem các dịch vụ chăm sóc cá nhân khác có được phép cung cấp ở ngoài trời hay không. Đối với bất kỳ dịch vụ nào quý vị nhận được, hãy mang theo [khăn che mặt bằng vải*](#), tốt nhất là có dây vòng qua tai và giữ khăn che trong suốt chuyến thăm của quý vị, hãy đợi trong xe cho đến thời gian hẹn của quý vị, và xin đừng đưa người khác đến cuộc hẹn của quý vị.

Công Việc/Việc Làm

- **Tôi có thể đi làm không?**
Có. Nếu quý vị làm việc tại một doanh nghiệp được phép mở cửa, quý vị có thể đi làm, miễn là quý vị thực hiện theo các yêu cầu về giữ khoảng cách xã hội (vật lý) và kiểm soát lây nhiễm khi quý vị đi đến/đi về từ nơi làm việc và trong khi quý vị ở nơi làm việc. Giữ khoảng cách tối thiểu 6 feet trở lên với những người không thuộc hộ gia đình của quý vị bất cứ khi nào có thể, và sử dụng một [khăn che mặt bằng vải*](#) nếu quý vị có tiếp xúc gần hoặc có khả năng tiếp xúc gần với những người khác. Để được mở cửa, các doanh nghiệp phải tuân theo các yêu cầu liên quan đến kiểm soát lây nhiễm và giữ khoảng cách xã hội (vật lý). Hãy hỏi chủ lao động của quý vị về những cách thức giảm cơ hội lây lan COVID-19, chẳng hạn như sắp xếp lại nơi làm việc để cho phép nhân viên giữ khoảng cách an toàn với những nhân viên khác và khách hàng, lịch làm việc luân phiên, hoặc làm việc ở nhà.
Đáng lưu ý, tại thời điểm này, do nguy cơ lây lan COVID-19 tăng lên, các văn phòng không được xác định trong Lệnh này là Doanh nghiệp thiết yếu, Cơ sở hạ tầng thiết yếu hoặc Hoạt động Y tế sẽ không thể mở cửa cho các hoạt động bên trong cơ sở, ngoại trừ là để thực hiện các Hoạt Động Cơ Bản Tối Thiểu được xác định trong [Lệnh](#). Nếu văn phòng của quý vị bị đóng cửa, hãy hỏi nhà chủ lao động của quý vị liệu quý vị có thể làm việc tại nhà cho đến khi nhân viên được phép quay lại văn phòng không.
- **Quý vị có thể nộp đơn thất nghiệp nếu quý vị chịu tác động của COVID-19 không?**
Nếu chủ lao động của quý vị giảm giờ làm việc của quý vị hoặc đóng cửa các hoạt động do COVID-19, quý vị có thể nộp đơn xin bảo hiểm thất nghiệp. Xin tìm đọc https://www.edd.ca.gov/about_edd/coronavirus-2019.htm.

Vi-rút Corona Mới Lạ (COVID-19)

Các Câu Hỏi Thường Gặp về Tác Động của Lệnh của Viên Chức Y Tế Đến Cuộc Sống Hàng Ngày

- **Nếu quý vị ở nhà vì quý vị cách ly hoặc kiểm dịch, quý vị có thể nghỉ phép loại nào dành cho nhân viên?**

Quý vị có thể sử dụng [chế độ nghỉ ốm có lương](#) hoặc nộp [đơn xin Bảo hiểm Khuyết tật \(DI\)](#). Kiểm tra trang web về [Trợ Cấp cho Nhân Viên và Các Nguồn Thông Tin COVID-19](#) của Sở Quan hệ Công nghiệp California để biết thêm thông tin. Chế độ nghỉ phép không lương cũng có thể có sẵn cho quý vị thông qua Đạo luật Quyền Gia đình của California. Kiểm tra [trang web về COVID-19](#) của Cơ Quan Thanh Tra Bình Đẳng Trong Việc Làm Và Gia Cư California để biết câu trả lời cho các Câu hỏi thường gặp về vấn đề việc làm. Xem hướng dẫn của Cơ quan Y tế Công cộng về việc nghỉ phép và phúc lợi của nhân viên để biết thêm thông tin:

<http://www.ph.lacounty.gov/media/Coronavirus/docs/business/FAQ-WorkersRights.pdf>.

Trường Học, Dịch Vụ Chăm Sóc Trẻ Nhỏ, Cắm Trại và Học Tập

- **Con quý vị có thể đi đến dịch vụ chăm sóc trẻ nhỏ không?**

Có. Các cơ sở chăm sóc trẻ nhỏ có thể mở cửa, miễn là họ thực hiện theo các yêu cầu được giải bày trong Lệnh này.

- Dịch vụ chăm sóc trẻ nhỏ phải được thực hiện với các nhóm ổn định, nghĩa là cùng một nhóm trẻ phải ở cùng nhóm mỗi ngày và không thể thay đổi từ nhóm này sang nhóm khác. Ngoài ra, có quy định số trẻ tối đa cho mỗi nhóm, được quy định bởi cơ quan Y tế Công cộng.
- Nếu có nhiều hơn một nhóm trẻ em được chăm sóc tại cùng một địa điểm/cơ sở, mỗi nhóm phải ở trong một không gian riêng biệt, và các nhóm này không được trộn lẫn với nhau.
- Cứ mỗi một nhà dịch vụ chăm sóc trẻ nhỏ chỉ được đảm nhiệm một nhóm trẻ em mà thôi.

Ngoài ra, với sự chấp thuận của các cơ quan cấp phép, các dịch vụ giữ trẻ và chăm sóc trẻ ban ngày đối với trẻ em trong độ tuổi đi học có thể được cung cấp trực tiếp tại [các địa điểm trường học](#) và tuân theo các [nguyên tắc của cơ quan Y tế Công cộng](#).

- **Quý vị hoặc con quý vị có thể đi học ở trường hoặc trường đại học không?**

Các trường trường học từ mẫu giáo tới lớp 12, trường cao đẳng và đại học có thể tiếp tục hoạt động nhưng phải thực hiện theo cách an toàn nhất có thể cho học sinh, giáo viên, và nhân viên. Việc mở lại của các cơ sở này sẽ được Tiểu bang hướng dẫn và theo từng quyết định của Học khu hoặc trường cao đẳng/trường đại học theo cách để thiết lập các cơ hội học tập tốt nhất trong thời gian đại dịch. Khi đưa ra quyết định, họ sẽ xem xét các yếu tố khác nhau, chẳng hạn như sự lây lan của COVID-19 trong cộng đồng địa phương của họ và những điều được biết về rủi ro và về các chiến lược có thể làm giảm những rủi ro đó.

Tại thời điểm này, cơ quan Viên chức Y tế Công cộng của Tiểu bang đã cấm tất cả các trường Mẫu giáo- Lớp 12 công lập và tư thục ở các Quận của California nằm trong Cấp 1 (có mức lây truyền rộng rãi trong cộng đồng) thuộc Khuôn khổ Phục hồi của Tiểu bang, bao gồm cả Quận Los Angeles, không được mở cửa lại để trực tiếp giảng dạy, ngoại trừ để giải quyết các nhu cầu của học sinh cần có sự hỗ trợ và dịch vụ đặc biệt. Bắt đầu từ ngày 14 tháng 9 năm 2020, các trường từ Mẫu giáo- Lớp 12 ở Quận Los Angeles có thể cung cấp các dịch vụ trong trường cho các nhóm nhỏ học sinh có Kế hoạch Giáo dục Cá nhân (IEP), những học sinh yêu cầu được hướng dẫn tiếng Anh như Ngôn ngữ Thứ hai (ESL) và học sinh cần đánh giá hoặc các cần có dịch vụ đặc biệt trong trường học, miễn là trường có thể thực hiện đầy đủ các [Giáo thức Mở lại](#) của Viên chức Y tế và không vượt quá số lượng người cho phép tối đa. Các nhóm được ưu tiên khác để được hỗ trợ và sử dụng dịch vụ trực tiếp bao gồm các học sinh không tham gia học từ xa, học sinh có nguy cơ bị lạm dụng hoặc bị bỏ rơi, nuôi dưỡng thanh thiếu niên và học sinh vô gia cư. Cơ quan Y tế Công cộng không mở chương trình miễn trừ để cho phép các trường nộp đơn xin chấp thuận cho việc giảng dạy trực tiếp cho học sinh từ lớp Mẫu giáo chuyển tiếp-Lớp 6 và sẽ giám sát việc thực hiện nỗ lực này để đưa học sinh cần các dịch vụ đặc biệt tại trường trở lại trường một cách an toàn. Ngoài ra, với sự chấp thuận của các cơ quan cấp phép, dịch vụ giữ trẻ và chăm sóc trẻ ban ngày dành cho trẻ em trong độ tuổi đi học có thể được cung cấp trực tiếp tại [các địa điểm trường học](#) nếu tuân thủ các [nguyên tắc của cơ quan Y tế Công cộng](#).

Vi-rút Corona Mới Lạ (COVID-19)

Các Câu Hỏi Thường Gặp về Tác Động của Lệnh của Viên Chức Y Tế Đến Cuộc Sống Hàng Ngày

Cơ quan Y tế Công cộng đang tuân theo hướng dẫn của Tiểu bang, trong đó khuyến nghị rằng các quận có mức độ lây truyền COVID-19 trong cộng đồng cao hạn chế việc mở cửa trở lại các trường cao đẳng và đại học. Do đó, các trường cao đẳng và đại học ở Quận Los Angeles không thể tiếp tục tất cả các hoạt động giảng dạy học tập trực tiếp tại thời điểm này. Họ có thể tiếp tục cung cấp đào tạo và hướng dẫn trực tiếp cho lực lượng lao động cần thiết đối với các hoạt động bắt buộc không thể thực hiện được thông qua phương thức học tập qua mạng. Tất cả những phần giảng dạy khác phải được thực hiện thông qua mô hình đào tạo từ xa. Họ cũng nên giới hạn số lượng sinh viên sống trong khuôn viên trường nhưng có thể cung cấp nơi ở cho những sinh viên không có lựa chọn nhà ở khác. Đối với sinh viên đăng ký vào các chương trình cung cấp đào tạo và hướng dẫn cho lực lượng lao động thiết yếu, chỗ ở trong khuôn viên trường chỉ nên được cung cấp cho những sinh viên phải tham gia hướng dẫn trực tiếp để hoàn thành khóa đào tạo của họ và những người không có các lựa chọn nhà ở khác ở địa phương. Chỗ ở trong khuôn viên trường dành cho các vận động viên sinh viên tham gia các môn thể thao trong khuôn viên trường cũng có thể được cung cấp trong các nhóm huấn luyện nhỏ. Để biết thông tin cập nhật từ trường Đại học California, Đại học Bang California và Cao đẳng Cộng đồng California và để xem hướng dẫn do Sở Y tế Công cộng California phát hành nhằm giúp các trường cao đẳng và đại học chuẩn bị tiếp tục hướng dẫn trực tiếp, hãy truy cập vào [trang web Giáo dục COVID-19 của Tiểu bang](#).

Các trường học, cao đẳng và đại học mở lại cơ sở của họ sẽ cần phải tuân theo các yêu cầu về an toàn và sức khỏe cộng đồng để việc mở cửa trở lại an toàn nhất có thể cho học sinh/sinh viên, giáo viên, nhân viên và gia đình họ. Những yêu cầu này được nêu trong [Giao thức mở lại cho các trường Mẫu giáo đến lớp 12 \(K-12\)](#) và [dự thảo Giao thức dành cho các Viện Đại Học](#) của Cơ quan Y tế Công Cộng.

• Thư viện có được mở cửa không?

Thư viện có thể mở cửa trở lại cho người đến sử dụng trực tiếp và cung cấp dịch vụ nhận đồ tại lề đường, nếu Thư viện mà quý vị tới được mở cửa cho công chúng và thực thi theo các yêu cầu về giữ khoảng cách xã hội (vật lý) và kiểm soát lây nhiễm của Sở Y tế Công Cộng. Họ có thể cho mượn sách, phim ảnh, và các vật dùng một lần (chẳng hạn như bộ đồ thủ công mang về nhà), nhưng nên hạn chế cho mượn các trò chơi và đồ chơi. Khi có thể, quý vị nên "đặt chỗ" một đồ vật thông qua hệ thống đặt chỗ trực tuyến hoặc qua điện thoại. Khi quý vị đến thư viện, hãy đeo [khăn che mặt bằng vải*](#) và giữ khoảng cách 6 feet với những khách hàng khác và nhân viên. Nếu quý vị có bất tiện về việc di chuyển, không thể đặt chỗ bằng hình thức trực tuyến, hoặc chỉ nên rời khỏi nhà để thực hiện những điều thiết yếu vì quý vị có mức rủi ro cao hơn là sẽ bị biến chứng vì COVID-19, hãy hỏi thư viện của quý vị về những tùy chọn khác.

• Con của quý vị có thể đi cắm trại không?

Được. Các em có thể tham dự các trại ban ngày (bao gồm các trại liên quan đến thể thao chỉ để xây dựng kỹ năng), mặc dù trại ở lại qua đêm vẫn chưa được mở. Trại ban ngày sẽ có một số thay đổi để giúp giữ cho nhân viên và người cắm trại được an toàn nhất có thể. Một số ví dụ bao gồm việc loại bỏ các hoạt động mang tính tiếp xúc cao, sắp xếp thời gian đưa và đón so le, và thiết kế lại các hoạt động để các trại viên ở trong các nhóm nhỏ hơn. Nếu con của quý vị đi cắm trại, hãy yêu cầu chúng đeo [khăn che mặt bằng vải*](#) trừ khi nhân viên báo cho các em là các em không cần phải làm như vậy. Ngoài ra, nhắc nhở các em tuân theo hướng dẫn duy trì khoảng cách xã hội (vật lý); ở lại với nhóm được chỉ định của các em; và tránh chia sẻ các vật dụng thường xuyên được chạm vào như đồ dùng nghệ thuật, thiết bị giải trí, quần áo, đồ chơi, sách, trò chơi và thiết bị điện tử. Nếu có thể, hãy để các em tự mang bữa ăn và đồ ăn nhẹ của mình đến trại.

Chăm Sóc Y Tế

• Quý vị có thể rời khỏi nhà ở của mình để tìm đến dịch vụ chăm sóc y tế hoặc nhận thuốc men không?

Có, quý vị có thể rời nhà để tìm đến các dịch vụ thiết yếu, chẳng hạn như chăm sóc y tế hoặc nhận thuốc men.

Vi-rút Corona Mới Lạ (COVID-19)

Các Câu Hỏi Thường Gặp về Tác Động của Lệnh của Viên Chức Y Tế Đến Cuộc Sống Hàng Ngày

Đừng quên gọi điện thoại cho bác sĩ của quý vị trước vì giờ đây có nhiều công việc được áp dụng theo hình thức từ xa. Tương tự, hãy kiểm tra xem thuốc men của quý vị có thể được giao đến tận nhà ở của quý vị không.

- **Quý vị có thể nhận các dịch vụ chăm sóc y tế tự chọn và phòng ngừa không?**

Những dịch vụ phòng ngừa quan trọng như khám sức khỏe định kỳ cho trẻ em, chủng ngừa, và các dịch vụ kiểm tra sàng lọc y tế khác, bao gồm kiểm tra sàng lọc ung thư thì không nên được trì hoãn. Bất cứ khi nào thấy thuận lợi, hãy xem xét việc tận dụng dịch vụ y tế từ xa hoặc thăm khám qua video. Ngoài ra, các văn phòng bác sĩ có thể lựa chọn để đề nghị các dịch vụ y tế tự chọn, miễn là hệ thống chăm sóc y tế không bị quá tải do nhu cầu chăm sóc bệnh nhân COVID-19 và các bác sĩ có thể đáp ứng một số tiêu chuẩn (ví dụ: có đủ thiết bị bảo hộ cá nhân). Tuy nhiên, do COVID-19 vẫn giữ tư thế là mối nguy cơ đáng kể, cơ quan Y Tế Công Cộng khuyến nghị quý vị cẩn trọng khi xem xét thủ tục hoặc dịch vụ phẫu thuật tự chọn bất kỳ.

- **Quý vị có thể nhận các dịch vụ nha khoa không?**

Các dịch vụ nha khoa nằm trong mức độ nguy cơ cao hơn trong việc lây lan COVID-19, nên hiện tại chỉ các dịch vụ chăm sóc khẩn cấp và một số dịch vụ chăm sóc nha khoa không khẩn cấp có thể được giải quyết. Hãy trao đổi với nha sĩ của quý vị để biết được các dịch vụ nào có thể được đáp ứng.

- **Quý vị có thể đi đến một nhóm hỗ trợ sức khỏe về hành vi hoặc rối loạn hoặc để được tư vấn về tín ngưỡng không?**

Quý vị có thể đến dịch vụ tư vấn theo nhóm và tham gia các nhóm trợ giúp người đồng cảnh, chẳng hạn như những người nghiện Rượu Ẩn Danh hoặc Ma Túy Ẩn Danh, hoặc để được tư vấn về tín ngưỡng nếu có dưới 10 người hiện diện, và quý vị thực hiện theo các yêu cầu giữ khoảng cách xã hội (vật lý) và kiểm soát lây nhiễm. Quý vị cũng có thể tận dụng các buổi trợ giúp được tổ chức qua điện thoại hoặc hội họp qua video nếu có sẵn các hình thức này và đáp ứng được nhu cầu của quý vị.

- **Quý vị vẫn có thể rời khỏi nhà để đi hiến máu không?**

Quý vị có thể tiếp tục hiến máu tại các trung tâm Chữ Thập Đỏ hoặc tại các địa điểm hiến máu nhân đạo. Việc hiến máu theo Lệnh này không bị cấm nếu thi hành khoảng cách xã hội (vật lý). Hội Chữ Thập Đỏ sẽ tiếp tục thu hút việc hiến máu để giúp đáp ứng các nhu cầu của bệnh nhân và đã tiến hành các biện pháp mới cam đoan rằng việc hiến máu và trung tâm hiến máu an toàn hơn cho người hiến máu và nhân viên. Quý vị nên chuẩn bị sẵn sàng là cần đeo một [khăn che mặt bằng vải*](#) trong khi quý vị có mặt ở đó.

Mua Sắm và Nhà Hàng

- **Trung tâm mua sắm và trung tâm thương mại trong nhà có mở cửa không?**

Một số doanh nghiệp bên trong trung tâm mua sắm và trung tâm thương mại có thể được mở để cho phép mua sắm tại cửa hàng; một số chỉ có thể được mở để giao hàng hoặc nhận hàng ngoài trời; và những doanh nghiệp khác đang tạm thời đóng cửa. Các Doanh nghiệp có Rủi ro cao hơn bên trong các trung tâm mua sắm và trung tâm thương mại (ví dụ: rạp chiếu phim, quán bar và sân chơi) tạm thời bị đóng cửa. Khu vực ăn uống và khu vực ghế ngồi trong các trung tâm mua sắm trong nhà cũng đóng cửa vào thời điểm này nhưng các nhà hàng trong các trung tâm mua sắm này có thể cung cấp dịch vụ giao thức ăn, mua đồ ăn mang về và ăn uống ngoài trời. Nếu một doanh nghiệp trong trung tâm thương mại không được coi là có rủi ro cao hơn và có thể được tiếp cận từ bên ngoài tòa nhà, thì nó có thể được mở để cho phép mua sắm tại cửa hàng, nhưng số lượng khách hàng được phép vào đồng thời sẽ bị hạn chế để có thể duy trì khoảng cách vật lý (xã hội). Nếu một doanh nghiệp nằm trong khu vực bên trong của trung tâm mua sắm (ví dụ: không thể tiếp cận được từ bên ngoài tòa nhà), thì chỉ có thể mở cửa để giao hàng hoặc nhận hàng ngoài trời (ví dụ: lễ đường) và khách hàng sẽ không thể đi vào bên trong, thậm chí để nhanh chóng xem xét hàng hóa hoặc thanh toán. Nếu quý vị đến trung tâm mua sắm, cho dù quý vị có đang mua sắm bên trong hoặc nhận đồ từ bên ngoài, xin vui lòng đeo [khăn che mặt bằng vải*](#) và giữ khoảng cách 6 feet với các khách hàng và nhân viên khác bất cứ khi nào có thể.

Vi-rút Corona Mới Lạ (COVID-19)

Các Câu Hỏi Thường Gặp về Tác Động của Lệnh của Viên Chức Y Tế Đến Cuộc Sống Hàng Ngày

- **Trung tâm mua sắm và trung tâm thương mại ngoài trời có mở cửa không?**

Có. Các trung tâm mua sắm ngoài trời, trung tâm mua sắm đích, dãy trung tâm mua sắm và các cửa hàng giảm giá, và các địa điểm gặp trao đổi hàng có thể được mở để cho phép mua sắm tại cửa hàng, với sức chứa hạn chế, nếu họ chuẩn bị, thực hiện và đăng [Giao thức dành cho Người điều hành Trung tâm Mua sắm](#) của Cơ quan Y tế Công cộng. Khách hàng phải đeo [khăn che mặt bằng vải*](#) và số lượng khách hàng sẽ được giới hạn để đảm bảo khoảng cách vật lý (xã hội).

- **Nhà hàng có được mở cửa không?**

Các nhà hàng, quán cà phê, xe tải thực phẩm, khu ẩm thực và các doanh nghiệp tương tự có thể được mở để giao hàng, lái xe ngang qua, mua mang về và ăn uống ngoài trời. Việc ăn uống trong nhà không được phép vào thời điểm này và các quán bar trong nhà hàng đều đóng cửa. Các nhà hàng cần hạn chế số lượng thực khách ngoài trời, để họ có thể duy trì khoảng cách xã hội (vật lý). Nếu quý vị ăn uống ngoài trời tại một nhà hàng, chỉ có 6 người có thể được ngồi cùng bàn. Nếu có thể, hãy đợi trong xe của quý vị cho đến khi quý vị được xếp chỗ ngồi. Nếu quý vị đang bước vào khu vực ăn uống ngoài trời hoặc đứng đợi ở chỗ người xếp chỗ hoặc quầy kiểm tra, quầy bán đồ ăn, đưa cho và nhận đồ từ người phục vụ, hoặc khu vực chờ khác, hoặc đang trong nhà vệ sinh; vui lòng giữ khoảng cách tối thiểu là 6 feet với những người không cùng hộ gia đình với quý vị và đeo [khăn che mặt bằng vải*](#). **Quý vị có thể tháo khăn che mặt bằng vải khi đang ăn và/hoặc đang uống tại bàn.**

- **Quý vị có thể nhận các bữa ăn miễn phí hoặc được giảm giá bằng cách nào?**

Khuyến khích những nơi phát chẩn đồ ăn, ngân hàng thực phẩm, và các tổ chức khác cung cấp thực phẩm hoặc bữa ăn miễn phí hoặc giảm giá tiếp tục cung cấp các dịch vụ này. Hãy ghé thăm trang www.covid19.lacounty.gov/food để biết thêm thông tin về các tài nguyên được cung cấp.

Các Dịch Vụ Tín Ngưỡng/Tôn Giáo

- **Quý vị có thể tham gia các dịch vụ tín ngưỡng không?**

Quý vị có thể tham gia các dịch vụ tín ngưỡng có mặt trực tiếp, bao gồm đám cưới và đám tang, nếu các dịch vụ này được tổ chức ngoài trời và các yêu cầu về giữ khoảng cách xã hội và kiểm soát lây nhiễm trong [Giao Thức Mở Cửa Nơi Thờ Phụng](#) do Quận ban hành được đăng tải và tuân thủ. Các dịch vụ trong nhà không được phép tổ chức vào thời điểm này nhưng không có số lượng người tham dự tối đa đối với các dịch vụ ngoài trời, miễn là người tham dự có thể giữ khoảng cách 6 feet với nhau. Cũng đặc biệt khuyến khích những nơi thờ phụng tiếp tục các dịch vụ ảo (ví dụ: hội nghị trực tuyến, qua video trực tuyến, hoặc truyền trực tiếp) dành cho những người có nhiều khả năng mắc bệnh nặng vì nhiễm COVID-19. Cũng nên điều chỉnh các thực hành có thể gây ra việc lây lan COVID-19. Ví dụ, các đồ quỳn tặng/các đĩa hoặc giỏ quỳn góp không nên được chuyền xung quanh và những người tham dự phải mang theo sách cầu nguyện, thảm của mình, hoặc các đồ vật cần tiếp xúc trực tiếp khác được sử dụng trong các buổi lễ. Ngoài ra, nếu dịch vụ ngoài trời có bao gồm hát và tụng kinh thì khoảng cách chung cần phải lớn hơn nhiều giữa những người tham gia. Các thành viên hội đoàn riêng lẻ tham gia vào các dịch vụ qua mạng cũng có thể hát hoặc tụng kinh tại nhà riêng của họ.

- **Các tổ chức tín ngưỡng có thể cung cấp các dịch vụ trợ giúp hoặc tư vấn không?**

Các tổ chức tín ngưỡng có thể cung cấp các dịch vụ trợ giúp thiết yếu, chẳng hạn như ngân hàng thực phẩm, nếu họ tuân theo các yêu cầu về giữ khoảng cách xã hội (vật lý). Nếu việc tư vấn từ xa là không khả thi, họ cũng có thể cung cấp dịch vụ tư vấn tín ngưỡng, miễn là có tối đa 10 người hiện diện, và họ tuân theo các yêu cầu về giữ khoảng cách xã hội (vật lý) và kiểm soát lây nhiễm.

- **Quý vị có thể làm việc trong một văn phòng tại một tổ chức tín ngưỡng không?**

Tại thời điểm này, các doanh nghiệp có cơ sở trong văn phòng chỉ có thể được mở cho các hoạt động trong nhà nếu họ được định nghĩa trong Lệnh là Doanh nghiệp thiết yếu, Cơ sở hạ tầng thiết yếu hoặc Hoạt động Y tế. Nếu quý vị làm việc cho một tổ chức tín ngưỡng cung cấp các dịch vụ thiết yếu, như thực phẩm, nơi ở, dịch vụ xã hội và các

Vi-rút Corona Mới Lạ (COVID-19)

Các Câu Hỏi Thường Gặp về Tác Động của Lệnh của Viên Chức Y Tế Đến Cuộc Sống Hàng Ngày

nhu cầu thiết yếu khác cho cuộc sống cho những người có hoàn cảnh khó khăn về kinh tế hoặc cần giúp đỡ (bao gồm ngăn ngừa và can thiệp vào sinh hoạt bằng đảng, bạo lực gia đình và các cơ quan dịch vụ vô gia cư), thì quý vị có thể làm việc tại văn phòng, nhưng Sở Y tế Công cộng khuyến nghị rằng nếu có thể, thì quý vị nên làm việc tại nhà. Nếu quý vị làm việc trong một văn phòng tại một tổ chức tín ngưỡng không được coi là cung cấp các dịch vụ thiết yếu cho cơ sở hạ tầng, thì quý vị sẽ cần phải làm việc tại nhà ngay bây giờ, trừ khi quý vị cần có mặt tại cơ sở để thực hiện các Hoạt động Cơ bản Tối thiểu được xác định trong [Lệnh](#) này.

Các Hoạt Động Tụ Hạp và Sự Kiện

- **Các buổi hội thảo, hội nghị, hoặc các sự kiện lớn khác có được phép hay không?**

Không. Các sự kiện lớn, chẳng hạn như các buổi hội thảo hoặc sự kiện tại trung tâm hội nghị, dù là của công cộng hay tư nhân, vẫn không được phép tổ chức.

- **Các sự kiện diễu hành phương tiện có thể được tổ chức không?**

Các sự kiện diễu hành phương tiện (ô tô) có thể được tổ chức nếu những sự kiện này tuân theo tất cả các sắc lệnh của địa phương, yêu cầu kiểm soát giao thông, luật pháp tiểu bang và địa phương, cùng tất cả những yêu cầu khác được mô tả trong [Giao Thức Tổ Chức Sự Kiện Diễu Hành Phương Tiện](#) do Quận ban hành. Nếu một tổ chức đang tổ chức sự kiện diễu hành, tổ chức này phải phân công một người tổ chức để đảm bảo các quy định này được tuân thủ. Sự kiện diễu hành ô tô không được bao gồm người đi xe đạp, xe gắn máy, hoặc xe mui trần, hoặc một phương tiện không có cửa như xe chở người trong sân gôn. Nếu bất kỳ cửa sổ nào trên một phương tiện được mở ra, người ngồi trong xe phải đeo [khăn che mặt bằng vải*](#).

- **Quý vị và gia đình quý vị có thể tổ chức một hoạt động tụ tập hoặc bữa tiệc không?**

Không. Không được phép tổ chức các hoạt động tụ tập cá nhân và gia đình hoặc các bữa tiệc, bất kể tổ chức với bao nhiêu người. Ví dụ, không được phép tổ chức các buổi gặp mặt trực tiếp sau đây, ngay cả khi quý vị cảm thấy các cuộc gặp mặt đó là an toàn: tổ chức lễ mừng sự ra đời của một em bé bằng một buổi tiệc chào mừng em bé hoặc buổi tiệc tiết lộ giới tính, tổ chức một buổi tiệc nướng với một nhóm bạn ở sân sau; tổ chức học nhóm với sinh viên trường; ăn bữa ăn với đại gia đình và bạn bè để tổ chức một ngày lễ tôn giáo hoặc văn hóa, tụ tập ở bãi biển với bạn bè. Những kiểu tụ họp này có nhiều rủi ro vì sẽ tập hợp những người không sống cùng nhau và tăng cơ hội lây truyền bệnh trong cộng đồng. Tuy nhiên, hiện tại được phép tổ chức sự kiện diễu hành phương tiện (ô tô), vì vậy có thể tổ chức các buổi lễ tốt nghiệp, sinh nhật, các ngày nghỉ lễ và các ngày hoặc sự kiện đặc biệt khác một cách an toàn. Tìm đọc [Giao Thức Tổ Chức Sự Kiện Diễu Hành Phương Tiện](#) để nắm được các quy định và yêu cầu.

Chăm Sóc

- **Quý vị có thể chăm sóc cho một thành viên gia đình, bạn bè, hoặc vật nuôi, mà họ/chúng cần được trợ giúp chăm sóc tại nhà hay đưa họ/chúng đến các cuộc hẹn cần thiết không?**

Quý vị có thể chăm sóc cho những người hoặc động vật dễ bị tổn thương và phụ thuộc, bao gồm việc đưa họ/chúng đến các cuộc hẹn. Tuy nhiên, quý vị hết sức thận trọng, chẳng hạn như đoán chắc là mình không bị sốt hoặc có các triệu chứng bị bệnh trước khi rời khỏi nhà để thực hiện chăm sóc, giữ khoảng cách tối thiểu là 6 feet với người khác bất kỳ khi nào có thể, đeo một [khăn che mặt bằng vải*](#) (hoặc một khẩu trang y tế nếu quý vị đang chăm sóc một người bệnh), và thường xuyên rửa tay của quý vị hoặc sử dụng một dung dịch khử trùng rửa tay có tối thiểu 60% lượng cồn, bao gồm ngay sau khi quý vị đến nơi và rời khỏi nhà ở của họ.

- **Quý vị có thể đến thăm người thân tại bệnh viện, cơ sở chăm sóc được đào tạo, hoặc cơ sở chăm sóc cư trú khác không?**

Để bảo vệ bệnh nhân/cư dân, khách đến thăm và nhân viên y tế, hầu hết các cuộc thăm khám trực tiếp đều không được phép tại các cơ sở chăm sóc sức khỏe tập trung được cấp phép (ví dụ: cơ sở điều dưỡng nâng cao và cơ sở chăm sóc nội trú) và tại bệnh viện, ngoại trừ trong một số trường hợp nhất định (ví dụ: thăm con, chuyển dạ/sinh

Vi-rút Corona Mới Lạ (COVID-19)

Các Câu Hỏi Thường Gặp về Tác Động của Lệnh của Viên Chức Y Tế Đến Cuộc Sống Hàng Ngày

nở và thăm khám cuối đời). Nếu người thân của quý vị đang ở trong một cơ sở như thế, hãy hỏi xem họ có cho phép đến thăm hay không. Nếu không, hãy sử dụng các cách khác để liên lạc, chẳng hạn như gọi điện, nhắn tin và gọi video.

Nhà Ở và An Toàn

- **Quý vị có thể thực hiện theo Lệnh này bằng cách nào nếu quý vị đang trải qua tình trạng vô gia cư?**
Những người đang trải qua tình trạng vô gia cư được khuyến khích là cố gắng ở cùng với gia đình hoặc bạn bè, nhận định sự lựa chọn nhà ở, hoặc quyền lui tới nguồn phương tiện khẩn cấp, chẳng hạn như những nơi trú ẩn. Quý vị có thể gọi số 2-1-1 để biết thêm thông tin về các nguồn phương tiện. Quý vị cũng nên đeo [khăn che mặt bằng vải*](#) khi tiếp xúc gần với những người khác và giữ khoảng cách tối thiểu 6 feet trở lên với những người khác bất kỳ khi nào có thể.
- **Nếu nhà ở của quý vị có xảy ra trường hợp bị lạm dụng, quý vị có cần ở trong nhà không?**
Không. Hãy gọi đến số 211 để nhận định sự lựa chọn nhà ở thay thế và xin được trợ giúp. Quý vị không nên ở tại những nơi không an toàn.
- **Quý vị có thể tiếp tục ở trong ký túc xá, nơi trú ẩn hoặc những nơi tập trung khác không?**
Có, nhưng quý vị cần thi hành theo bất cứ biện pháp nào mà cơ sở đó áp dụng tại chỗ để giảm lây lan bệnh tật. Quý vị nên đeo [khăn che mặt bằng vải*](#) khi tiếp xúc gần với những người khác và giữ khoảng cách tối thiểu 6 feet trở lên với những người khác bất kỳ bất cứ ai khi nào có thể.
- **Quý vị có thể bị trục xuất khỏi nhà ở hoặc căn hộ của mình trong khi Lệnh này có hiệu lực hay không?**
Một vài khu vực pháp lý địa phương đã ban hành các biện pháp bảo vệ người thuê nhà trong thời gian áp dụng Lệnh này. Kiểm tra thông tin với văn phòng Thành Phố địa phương của quý vị để xem họ có lệnh bảo vệ khỏi bị trục xuất nào tại nơi quý vị sinh sống không. Để biết thêm thông tin về lệnh hoãn trục xuất và ổn định giá thuê nhà, xin hãy ghé thăm dcba.lacounty.gov/noevictions.

Các Hoạt Động Pháp Lý và Công Dân

- **Quý vị có thể rời khỏi nhà ở để tuân theo một lệnh của Tòa Án không?**
Có. Quý vị có thể rời khỏi nhà để thực thi mệnh lệnh của Tòa Án hoặc lệnh buột phải thi hành, nhưng phải tuân theo yêu cầu giữ khoảng cách xã hội (vật lý), bao gồm việc đeo [khăn che mặt bằng vải*](#) khi tiếp xúc gần với những người khác, và các biện pháp phòng ngừa kiểm soát lây nhiễm.
- **Quý vị có thể rời khỏi nhà để tham gia một buổi kiểm tra nhập tịch không?**
Chính quyền liên bang sẽ quyết định việc có tổ chức buổi kiểm tra nhập tịch hay không. Vui lòng liên hệ với cơ quan chính quyền cho bài kiểm tra để quyết định xem việc quý vị có nên trình diện hay không. Nếu quý vị được yêu cầu là phải xuất hiện, hãy đeo [khăn che mặt bằng vải*](#) và tập thói quen giữ khoảng cách xã hội (vật lý) khi ở đó. Nếu quý vị bị ốm, hãy ở nhà và hỏi cơ quan đang cho bài kiểm tra về việc quý vị có thể lựa chọn lên lịch mới hoặc thực hiện bài kiểm tra ở nhà nếu có thể.
- **Quý vị có thể tham gia các buổi biểu tình công cộng không?**
Với vai trò là một cá nhân, quý vị có quyền tham gia vào việc thể hiện quan điểm chính trị, gồm cả quyền kiến nghị tới chính phủ và tham gia vào biểu tình. Quý vị có thể tham gia các cuộc biểu tình ngoài trời và không có giới hạn về số lượng người tham dự. Biểu tình trong nhà hiện không được cho phép tại thời điểm này. Trong thời gian đại dịch, việc tụ tập trực tiếp có thể mang lại rủi ro vì ngay cả khi quý vị tuân thủ duy trì khoảng cách vật lý, việc đưa các thành viên của các hộ gia đình khác nhau đến cùng một nơi sẽ khiến cho nguy cơ nhiễm COVID-19 tăng cao hơn. Những cuộc tụ họp như vậy có thể dẫn đến việc tăng tỷ lệ nhiễm bệnh, nhập viện và tử vong, đặc biệt là đối với các nhóm dân số dễ bị tổn thương hơn. Ngoài ra, các hoạt động như hô hào, la lớn, ca hát và kể chuyện trong nhóm có thể dễ dàng làm lan các giọt bắn qua đường hô hấp, vì vậy điều quan trọng là mọi người tham gia vào các hoạt động

Vi-rút Corona Mới Lạ (COVID-19)

Các Câu Hỏi Thường Gặp về Tác Động của Lệnh của Viên Chức Y Tế Đến Cuộc Sống Hàng Ngày

này nên đeo khăn che mặt vào mọi lúc.

Nếu quý vị đã tiếp xúc gần (trong vòng 6 feet quá hơn 15 phút) với các thành viên không phải cùng hộ gia đình với mình và họ không đeo khăn che mặt, quý vị nên nghĩ đến khả năng mình đã bị phơi nhiễm với COVID-19 và nên ở nhà trong 14 ngày và tự theo dõi các triệu chứng của COVID-19. Nếu quý vị sống với người cao tuổi hoặc có các tình trạng sức khỏe rủi ro cao, quý vị cũng nên cố gắng duy trì khoảng cách sáu feet và đeo khăn che mặt khi quý vị ở cùng họ ở nhà. Nếu quý vị phát triển các triệu chứng của COVID-19, hãy gọi cho bác sĩ của mình và nói chuyện với họ về việc xét nghiệm. Nếu quý vị chọn tham gia vào một cuộc gặp mặt trực tiếp, hãy cân nhắc [những chiến lược](#) để giảm thiểu rủi ro cho quý vị và rủi ro cho người khác.

Thể Hình, Giải Trí, và Thư Giãn

- **Quý vị có thể đi đến phòng tập gym/trung tâm thể hình không?**

Phòng tập thể dục; trung tâm thể hình; và các studio liên quan đến thể dục như yoga, bộ môn pilates, khiêu vũ, thể dục dụng cụ và các studio võ thuật có thể được mở chỉ dành cho các hoạt động ngoài trời. Nếu quý vị có thể tham gia các hoạt động ngoài trời, quý vị sẽ cần phải đeo [khăn che mặt bằng vải*](#) toàn bộ thời gian quý vị ở đó. Điều này bao gồm, ngay cả khi quý vị đang tập thể dục, trừ trường hợp hoạt động thể dục ngoài trời đòi hỏi phải gắng sức nhiều. Đối với những hoạt động đó, quý vị có thể tháo khăn che mặt miễn là quý vị cách xa những người khác ít nhất 8 feet. Quý vị cũng có thể tháo khăn che mặt ngoài trừ khi quý vị đang bước xuống nước ở hồ bơi ngoài trời hoặc đang tắm ngoài trời.

Phòng tập thể dục / trung tâm thể hình có thể cung cấp các lớp học nhóm và đào tạo cá nhân ngoài trời nếu các yêu cầu về duy trì khoảng cách xã hội (vật lý) được tuân thủ và ở đó không có sự tiếp xúc trực tiếp giữa người với người. Các chương trình mang tính tiếp xúc trực tiếp cao như các sự kiện thể thao nhóm, các hoạt động liên quốc gia có tổ chức, bóng rổ nhật bóng và các cuộc đua có tổ chức không được phép tổ chức. Bể bơi và các sân phun nước ngoài trời tại các địa điểm này có thể được mở cửa, nhưng các bồn nước nóng, bể sục- hồ ngâm nước nóng, bể bơi spa, các buổi thực hành đội bơi, gặp gỡ bơi lội, và các buổi tiệc bên bể bơi không được phép tổ chức.

Để bảo vệ bản thân và những người khác khỏi bị nhiễm COVID-19 tại phòng tập thể dục, đừng đến sớm hoặc ở lại sau khi tập thể dục, giữ khoảng cách 6 feet với người khác khi có thể (và 8 feet khi hoạt động mạnh); và mang theo khăn và thiết bị của riêng quý vị (ví dụ: thảm yoga, kính bảo hộ, kẹp mũi và ống thở). Nếu quý vị có nguy cơ mắc bệnh nghiêm trọng cao hơn từ COVID-19 (ví dụ: quý vị ở độ tuổi từ 65 tuổi trở lên và/hoặc có điều kiện bệnh lý trước đó hoặc tình trạng không ổn định), hãy hỏi xem họ có giờ dành riêng đặc biệt hoặc hệ thống đặt chỗ trước không để quý vị có thể tránh tiếp xúc với người khác càng nhiều càng tốt.

- **Bể bơi có được mở cửa không?**

Hồ bơi công cộng [ngoài trời](#) và hồ bơi [ngoài trời](#) của trung tâm tập thể hình/trung tâm thể dục và các cơ sở dân cư chung (căn hộ, khu nhà quản lý chung và hiệp hội chủ nhà), có thể được mở nếu tuân thủ các quy tắc mở cửa trở lại. Quý vị có thể học các bài học bơi theo nhóm và theo hình thức 1x1, nhưng giáo viên hướng dẫn nên dạy từ sàn hồ bơi bất cứ khi nào có thể, và việc gặp gỡ giữa các đội bơi là không được phép. Hồ bơi [ngoài trời](#) tại các khu dân cư chỉ có thể được sử dụng bởi các nhóm hộ gia đình sống trong khu nhà và có giới hạn đối với số người có thể sử dụng hồ bơi và spa cùng một lúc. Nếu quý vị có hồ bơi riêng của mình tại nhà ở cho một gia đình, quý vị và các thành viên trong gia đình có thể sử dụng nó nhưng không nên tổ chức tiệc hoặc họp mặt. Nếu quý vị ở bất kỳ hồ bơi nào, xin đừng chia sẻ khăn, đồ uống hoặc thực phẩm với bất cứ ai ở ngoài gia đình của quý vị; mang theo ống thở và kẹp mũi của riêng quý vị; và khi ra khỏi nước, hãy đeo [khăn che mặt bằng vải*](#) và giữ khoảng cách 6 feet đối với những người không sống cùng trong gia đình quý vị.

- **Quý vị có thể đi đến/đưa con đến công viên không?**

Được, nhưng khi ở công viên, quý vị phải giữ khoảng cách tối thiểu 6 feet trở lên với những người không thuộc hộ gia đình của quý vị. Các sân chơi trong nhà và ngoài trời tại công viên vẫn tiếp tục đóng cửa và bể bơi tại một số công

Vi-rút Corona Mới Lạ (COVID-19)

Các Câu Hỏi Thường Gặp về Tác Động của Lệnh của Viên Chức Y Tế Đến Cuộc Sống Hàng Ngày

viên vẫn tiếp tục đóng cửa. Đồng thời, quý vị không được phép tổ chức dã ngoại, tiệc, hoặc các buổi tụ tập khác với những người không thuộc hộ gia đình của quý vị ở công viên.

- **Các lựa chọn giải trí ngoài trời, chẳng hạn như đường mòn, bãi biển, và sân gôn có mở cửa không?**

Các đường mòn, bãi biển, và những không gian mở khác và các cơ sở giải trí ngoài trời, bao gồm sân gôn, sân tennis và pickleball (tennis thu nhỏ), sân bắn súng và bắn cung, trung tâm cưỡi ngựa, khu vực máy bay mô hình, vườn dành cho cộng đồng, và công viên dành cho xe đạp có thể mở cửa, miễn là khách đến thăm tuân theo các quy tắc liên quan đến việc giữ khoảng cách xã hội (vật lý) và sự tiện lợi lui tới. Tuy nhiên, không có chương trình giải trí hoặc sự kiện nào có thể được tổ chức tại các địa điểm này. Các chuyến đi câu cá và thuê thuyền theo nhóm nhỏ được cho phép miễn là tuân theo các quy tắc về duy trì khoảng cách xã hội (vật lý) và kiểm soát nhiễm bệnh. Mọi người trên thuyền của quý vị (ngoài thuyền viên) nên đến từ chính gia đình của quý vị và quý vị không nên đi sát lưng nhau trong khu vực đỗ xe.

Nếu quý vị đến thăm bất kỳ địa điểm vui chơi giải trí ngoài trời nào, bao gồm cả bãi biển, đừng quên rằng tất cả những người từ hai tuổi trở lên chưa được nhà cung cấp dịch vụ y tế thông báo rằng họ không nên đeo khăn che mặt thì phải đeo khăn che mặt (trừ khi họ đang ăn, uống hoặc khi ở dưới nước). Các sân chơi, quầy bán hàng giải khát vẫn đóng cửa. Các sân bóng rổ và sân bóng chuyền tại các địa điểm công cộng cũng đóng cửa vào thời điểm này. Tuy nhiên, đường phố hoặc các khu vực khác có thể tạm thời bị đóng cửa đối với giao thông xe hơi để dành cho các hoạt động giải trí như đi bộ hoặc đi xe đạp, mặc dù không có sự kiện hay cuộc tụ họp nào có thể được tổ chức trên các đường phố đã bị chặn. Hãy tìm đọc [Giao Thức Mở Cửa Trở Lại](#) của địa điểm mà quý vị muốn đến để biết thêm thông tin về những hoạt động nào được phép thực hiện và những hoạt động không được phép thực hiện.

- **Quý vị có thể thuê hoặc mượn thiết bị ngoài trời không?**

Các thiết bị ngoài trời, chẳng hạn như thuyền kayak, ván lướt sóng hoặc ván chèo, ca nô, xe đạp, đồ câu cá, và mũ bảo hiểm có thể có sẵn để cho thuê/đăng ký mượn, nếu người sử dụng có thể làm theo hướng dẫn về việc chùi rửa sạch. Tuy nhiên, bất cứ khi nào có thể, quý vị nên mang theo thiết bị của riêng mình, vì việc chia sẻ thiết bị có thể làm tăng nguy cơ lây nhiễm COVID-19.

- **Quý vị hoặc con quý vị có thể chơi những môn thể thao nào?**

Quý vị có thể thực hiện các hoạt động hoặc chơi thể thao giải trí ngoài trời, chẳng hạn như đi dạo, đi bộ đường dài, đi xe đạp, chạy, hoặc cưỡi ngựa, miễn là quý vị tuân theo giữ khoảng cách xã hội (vật lý) và [Giao Thức Mở Cửa Trở Lại](#) phù hợp với quy định của Quận. Quý vị cũng có thể chơi một vài bộ môn thể thao không cần tiếp xúc, chẳng hạn như chơi gôn, tennis, hoặc pickleball (tennis thu nhỏ). Trừ khi quý vị đang tham gia vào một hoạt động giải đấu thể thao dành cho thanh thiếu niên như được mô tả bên dưới, quý vị không thể chơi các môn thể thao liên quan đến thiết bị dùng chung hoặc tiếp xúc cơ thể như bóng đá, bóng rổ, bóng đá, bóng chuyền, bóng chày, bắn bi hoặc chơi gôn thu nhỏ với bất kỳ người nào bên ngoài hộ gia đình riêng của quý vị.

Các giải đấu thể thao giải trí dành cho thanh thiếu niên, thể thao câu lạc bộ thanh niên, thể thao du lịch dành cho thanh thiếu niên và các môn thể thao được tài trợ bởi các trường tư thục và công lập TK-12 được phép, miễn là các hoạt động được tổ chức ngoài trời và người chơi có thể giãn cách từ 6 feet trở lên (hoặc 8 feet trở lên trong thời gian hoạt động mạnh) so với người khác và so với huấn luyện viên. Thanh niên bắt buộc phải [khăn che mặt bằng vải*](#), trừ khi hoạt động ngoài trời phải gắng sức nhiều. Đối với những hoạt động đó, họ có thể tháo khăn che mặt miễn là cách xa những người khác ít nhất 8 feet.

Tại thời điểm này, các hoạt động thể thao dành cho thanh niên chỉ giới hạn trong các hoạt động điều hòa, đào tạo và xây dựng kỹ năng. Các sự kiện thể thao dành cho thanh thiếu niên, chẳng hạn như giải đấu, cuộc thi, trò chơi hoặc

Vi-rút Corona Mới Lạ (COVID-19)

Các Câu Hỏi Thường Gặp về Tác Động của Lệnh của Viên Chức Y Tế Đến Cuộc Sống Hàng Ngày

trận đấu thì đều bị cấm cho đến khi có thông báo mới. Tuy nhiên, như một phần của thông lệ, các đội chơi các môn thể thao không đòi hỏi tiếp xúc phải cho phép việc giữ khoảng cách vật lý giữa các cầu thủ là 6 feet tại mọi thời điểm có thể chơi đấu tập trong đội, đấu hoặc trò chơi tập luyện giữa các cầu thủ trong cùng một đội. Hãy xem lại [Giao Thức thư mở lại](#) dành cho Liên đoàn Thể thao Thanh niên để tìm hiểu thêm.

- **Quý vị có thể đi đến rạp chiếu phim không?**

Rạp chiếu phim vẫn chưa mở cửa, trừ các rạp chiếu phim không cần xuống xe, miễn là những nơi này có tuân thủ các thực hành về giữ khoảng cách xã hội (vật lý) và kiểm soát lây nhiễm.

- **Quý vị có thể đi đến bảo tàng, vườn thực vật, phòng trưng bày, sở thú, hoặc cơ sở thủy cung không?**

Các khu vực ngoài trời của bảo tàng và phòng trưng bày, vườn thực vật, vườn thú và thủy cung đều mở nhưng các phần trong nhà và triển lãm tại các địa điểm này đã đóng cửa ở thời điểm này. Điều này bao gồm việc đóng cửa các sân chơi trong nhà, khu vui chơi, công trình leo núi, vườn thú cưng, và rạp chiếu phim, tại những địa điểm này. Các cuộc triển lãm tương tác thực hành cũng được đóng lại tại các địa điểm này và các cuộc biểu diễn (bao gồm các chương trình động vật sống) chỉ có thể được tổ chức nếu hướng dẫn về duy trì khoảng cách xã hội (vật lý) và vệ sinh được tuân thủ. Để giúp ngăn ngừa lây nhiễm COVID-19, xin vui lòng chỉ ghi danh các thành viên trong gia đình quý vị đến thăm mà thôi, mua vé trực tuyến trước, tránh chia sẻ phương tiện, đeo [khăn che mặt bằng vải*](#) và giữ khoảng cách 6 feet đối với nhân viên và những người khác.

- **Quý vị có thể tham dự các sự kiện thể thao chuyên nghiệp không?**

Sự kiện thể thao và đào tạo chuyên nghiệp có thể tiếp tục, nhưng tại thời điểm này, tất cả các sự kiện phải được tổ chức mà không có khán giả trực tiếp.

- **Các quán bar và nhà máy rượu có mở cửa không?**

Các quán bar, nhà máy nấu bia, nhà máy sản xuất bia, quán rượu, nhà máy rượu vang, phòng nếm, và khu vực quán bar trong nhà hàng đều đóng cửa vào thời điểm này, ngoại trừ các dịch vụ bán lẻ. Vì vậy, nếu nhà máy rượu vang và nhà máy bia cung cấp các dịch vụ bán lẻ, quý vị có thể mua sản phẩm để mang về nhà, chẳng hạn như một chai rượu vang hoặc một bình bia.

- **Các phòng chơi bài, đặt cược vệ tinh và đường đua có mở không?**

Các phòng chơi bài, đặt cược vệ tinh, và các cơ sở cá cược đua xe tại chỗ hiện đóng cửa tại thời điểm này.

Đi Lại

- **Quý vị có thể sử dụng phương tiện công cộng, hoặc các dịch vụ chia sẻ tuyến đường (ví dụ: Lyft hoặc Uber) không?**

Quý vị có thể sử dụng phương tiện công cộng hoặc sử dụng dịch vụ chia sẻ tuyến đường, miễn là quý vị có đeo [khăn che mặt bằng vải*](#) trong chuyến đi của mình, và tại các điểm dừng đỗ/bến xe khi có những người khác có mặt và giữ khoảng cách tối thiểu 6 feet trở lên với những người không thuộc hộ gia đình của mình khi nào có thể.

- **Quý vị có thể tham gia chuyến đi không?**

Bởi vì việc đi lại có thể làm tăng khả năng quý vị bị nhiễm và làm lây lan COVID-19, ở nhà là cách tốt nhất để bảo vệ quý vị và những người khác khỏi bị bệnh. Các ca nhiễm và trường hợp tử vong do COVID-19 đã được báo cáo ở tất cả 50 tiểu bang và ở nhiều địa điểm quốc tế. Nếu việc quý vị đi du lịch là không cần thiết, thì tốt nhất là quý vị nên hoãn chuyến đi. Và nếu quý vị bị bệnh hoặc đã ở gần người bị nhiễm COVID-19 trong 14 ngày qua, thì quý vị không nên đi du lịch.

Quý vị có thể đi ra ngoài khu vực của mình nếu quý vị cần giải quyết các nhu cầu thiết yếu, chẳng hạn như nhu cầu kinh doanh thiết yếu hoặc lo các công việc hậu sự. Trước khi đi du lịch, hãy kiểm tra mọi hạn chế về đi lại trong khu vực quý

Vi-rút Corona Mới Lạ (COVID-19)

Các Câu Hỏi Thường Gặp về Tác Động của Lệnh của Viên Chức Y Tế Đến Cuộc Sống Hàng Ngày

vị đi du lịch, bao gồm bất kỳ yêu cầu nào về các đám tang và các cuộc tụ họp. Hãy xem [Hướng Dẫn cho Đám Tang](#) của Quận LA.

Nếu quý vị cần đi du lịch, quý vị có thể thực hiện các bước đơn giản để làm giảm cơ hội lây lan COVID-19. Đừng đi du lịch với những người bên ngoài gia đình của quý vị hoặc với bất kỳ ai bị bệnh. Rửa tay thường xuyên và/hoặc sử dụng chất khử trùng tay có nồng độ cồn ít nhất 60% và đeo [khăn che mặt bằng vải*](#) bất cứ khi nào quý vị không ở trong phòng của mình. Hãy xem xét các ý tưởng khác khi đi du lịch, chẳng hạn như đảm bảo quý vị không có mặt trong phòng khi hành lý của quý vị được giao đến hoặc khi phòng của quý vị được làm vệ sinh, chỉ sử dụng máy làm đá nếu chúng là loại không cần chạm tay vào và mang theo đồ của riêng quý vị (ví dụ: khăn, kính bảo hộ và kẹp mũi) khi đến trung tâm thể dục hoặc bể bơi.

• Các khu cắm trại và công viên xe RV có mở không?

Có, các khu cắm trại và công viên RV có thể được mở nếu họ tuân theo các quy tắc mở lại, điều này có thể bao gồm việc giảm sức chứa tối đa của địa điểm để cho phép giữ khoảng cách phù hợp. Ngoài ra, không gian ngoài trời được sử dụng cho các cuộc tụ họp và các chức năng theo nhóm như gian hàng, vòng lửa trại chung, nhà bếp công cộng và nhà hát cần phải được đóng cửa và các sự kiện/buổi họp mặt chung như đốt lửa nhóm, cắm trại nhóm, thuyết trình tại nhà hát, hoặc nhạc kịch hay các hoạt động biểu diễn khác đều không được phép.

Để giảm khả năng lây lan COVID-19, đeo [khăn che mặt bằng vải*](#), tránh xa 6 feet những người không thuộc gia đình của quý vị và mang theo thiết bị của riêng quý vị. Nếu có thể, hãy mua trước củi, thực phẩm hoặc các mặt hàng khác hoặc giao chúng đến khu cắm trại hoặc khu vực đỗ xe RV của quý vị. Khi sử dụng nhà vệ sinh chung, tránh đặt các vật dụng cá nhân như bàn chải đánh răng trực tiếp lên bề mặt quầy. Cuối cùng, chỉ tham gia vào các chuyến đi thuyền, các trận bóng rổ/bóng chuyền, các khóa học dây hoặc leo tường, với riêng gia đình của quý vị.

TÌM HIỂU THÊM

- Lệnh của Viên Chức Y Tế về việc Mở Cửa Trở Lại An Toàn Hơn tại Nơi Làm Việc và trong Cộng Đồng Quận Los Angeles để Kiểm Soát COVID-19 và các Giao Thức để Bảo Vệ Nhân Viên và Công Chúng khỏi COVID-19: <http://publichealth.lacounty.gov/media/Coronavirus/>
- Gọi số 2-1-1 (Đường Dây Thông Tin của Quận LA) nếu quý vị có thắc mắc về COVID-19. Đường dây số 2-1-1 có thể cung cấp thông tin về các dịch vụ phi lợi nhuận và xã hội như kho chứa thức ăn, nhà tạm trú cho người vô gia cư, hỗ trợ cho thuê, hỗ trợ cho vay mua nhà và hỗ trợ tiện ích.

***Thông tin quan trọng liên quan về vấn đề Đeo khăn che mặt bằng vải:** [Khăn che mặt bằng vải](#) được sử dụng để làm giảm nguy cơ người bị nhiễm vi-rút mà không biết và lây nhiễm vi-rút cho người khác. **Những cá nhân được nhà cung cấp dịch vụ y tế hướng dẫn không đeo khăn che mặt được miễn yêu cầu này.** Trẻ em dưới 2 tuổi (bao gồm trẻ sơ sinh) và bất cứ ai bị khó thở, bất tỉnh hoặc không thể tháo khăn che mặt mà không có sự trợ giúp thì không nên đeo. Trẻ em trong độ tuổi từ 2 đến 8 nên sử dụng khăn che nhưng dưới sự giám sát của người lớn để đảm bảo trẻ có thể thở an toàn và tránh bị nghẹn hoặc nghẹt thở.

Những cá nhân được miễn đeo khăn che mặt bằng vải do có tình trạng bệnh lý và những người được thuê mướn làm việc trong một công việc có tiếp xúc thường xuyên với người khác cần đeo một lựa chọn thay thế không bị hạn chế khác, như tấm che mặt có rèm che ở phần dưới, miễn là tình trạng y tế của họ cho phép làm như vậy. Rèm che vừa khít dưới cằm là tốt hơn hết.

Những người bị ốm có các triệu chứng của COVID-19 không nên ra khỏi nhà trừ khi đi thăm khám y tế. Nếu họ phải rời nhà để thăm khám, họ có thể sử dụng khẩu trang phẫu thuật nhưng cũng có thể sử dụng khăn che mặt bằng vải nếu không có sẵn khẩu trang. Nếu sử dụng khẩu trang, không nên sử dụng khẩu trang có van thở một chiều.