

# Lo que los dueños de mascotas deberían saber sobre la viruela del mono

## 1. ¿Qué es la viruela del mono?

La viruela del mono es una enfermedad viral rara causada por el virus de la viruela del mono. El virus es zoonótico y puede propagarse entre humanos y animales, así como de animal a animal. En los seres humanos, la viruela del mono causa fiebre, dolor de cabeza, dolor de espalda e inflamación de los ganglios linfáticos, seguido de un sarpullido que se convierte en ampollas. Según la información limitada disponible en este momento, el riesgo para el público parece bajo. Las personas que pueden tener síntomas de la viruela del mono, como sarpullido o lesiones características, deberían comunicarse con su proveedor de atención médica para una evaluación de riesgos.

## 2. ¿Cómo se propaga la viruela del mono?

La viruela del mono se transmite por contacto directo e indirecto con una persona infectada, un animal o materiales contaminados con el virus. El virus puede entrar al cuerpo a través de los ojos, la nariz, la boca, la piel lesionada o las vías respiratorias. El virus se propaga entre humanos a través de gotitas respiratorias (como contacto cara a cara por un largo tiempo), contacto directo con fluidos corporales o lesiones en la piel y contacto indirecto con materiales contaminados (ropa, ropa de cama). El virus puede transmitirse de animales a humanos a través de mordeduras o rasguños, al comer tejidos de animales infectados, contacto directo con fluidos corporales o lesiones en la piel y contacto indirecto con materiales contaminados como ropa de cama.

## 3. ¿Su mascota podría tener la viruela del mono?

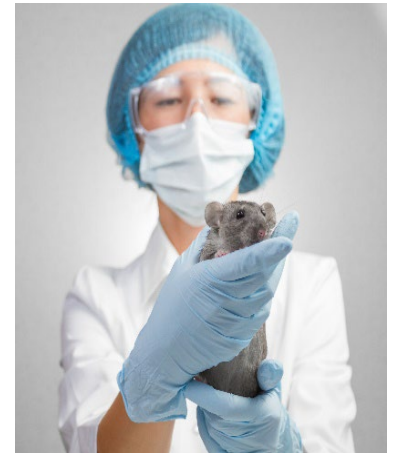
Se sabe que los monos y simios, una variedad de roedores (incluyendo ratas, ratones, ardillas y perritos de las praderas) y conejos son susceptibles a la infección. Todavía no se conoce la gama completa de especies animales que pueden infectarse con el virus de la viruela del mono; otros animales salvajes y domésticos (como perros y gatos) pueden ser susceptibles. Además, su mascota necesitaría estar expuesta a una persona o animal enfermo de la viruela del mono para contraer la enfermedad.

## 4. ¿Cuáles son los síntomas que debería buscar en las mascotas?

Los síntomas de la viruela del mono varían entre las especies. Los síntomas pueden incluir letargo, disminución del apetito, fiebre, tos, formación de costras o nubosidad en los ojos, hinchazón en las extremidades delanteras y traseras debido al agrandamiento de los ganglios linfáticos y un sarpullido con bultos o ampollas.

## 5. ¿Qué hacer si su mascota estuvo expuesta a la viruela del mono?

Si su mascota ha estado posiblemente expuesta a la viruela del mono, pero no muestra síntomas de la enfermedad, es posible que deba ser monitoreada para detectar signos de enfermedad. Si sospecha que su mascota estuvo expuesta a una persona o animal con la viruela del mono, comuníquese con el Departamento de



### Mensajes clave:

La viruela del mono es una enfermedad zoonótica que puede propagarse entre humanos y animales.

En este momento, el riesgo para el público y los animales es bajo.

Si su mascota ha estado expuesta a una persona o animal que tiene la viruela del mono, comuníquese con Salud Pública Veterinaria al 213-288-7060 o [vet@ph.lacounty.gov](mailto:vet@ph.lacounty.gov)

# Lo que los dueños de mascotas deberían saber sobre la viruela del mono

Salud Pública Veterinaria para analizar los riesgos y las medidas de seguridad.

## 6. ¿Qué hacer si cree que su mascota tiene la viruela del mono?

El riesgo para los animales es bajo en este momento. Sin embargo, si su mascota ha estado expuesta a un animal o una persona enferma y muestra los síntomas de la viruela del mono, siga estas instrucciones:

### HACER:

- Comuníquese con Salud Pública Veterinaria (213-288-7060; [vet@ph.lacounty.gov](mailto:veter@ph.lacounty.gov))
- Separe inmediatamente al animal de las personas y otros animales (aíslelo en una habitación separada).
- Lávese las manos con agua y jabón y/o un desinfectante de manos a base de alcohol después del contacto con el animal y cualquier objeto que pueda estar contaminado con el virus.
- Limpie y desinfecte cualquier superficie o ropa de cama después del contacto o uso. La mayoría de los desinfectantes domésticos (por ejemplo, la lejía) son efectivos contra la viruela del mono.
- Comuníquese con su veterinario para analizar los síntomas de su mascota si cree que está enferma y necesita atención.

### NO HAGA:

- **No** lleve a su mascota a un hospital veterinario sin antes llamar para hablar sobre la sospecha de la viruela del mono.
- **No** deje a su mascota en un refugio de animales. No suelte a su mascota en la naturaleza. Si está infectado, podría propagar la enfermedad a otros animales y personas. Es muy importante que se contenga esta enfermedad

### **Recursos adicionales:**

Centros para el Control y la Prevención de Enfermedades (CDC). Viruela del mono, Información general <https://www.cdc.gov/poxvirus/monkeypox/index.html> (solo disponible en inglés)

Centro para la Seguridad Alimentaria y la Salud Pública, Viruela del mono, preguntas frecuentes <https://www.cfsph.iastate.edu/Factsheets/pdfs/monkeypox.pdf> (solo disponible en inglés)