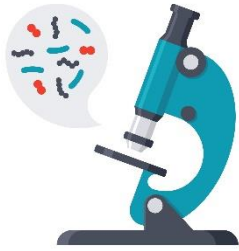


آبله میمونی



نکات اصلی:

- آبله میمونی به آسانی از فردی به فرد دیگر منتقل نمی‌شود.
- در حال حاضر درمان تأیید شده خاصی برای عفونت ویروسی آبله میمونی وجود ندارد، اما ممکن است از برخی داروها برای تسکین علائم استفاده شود.
- به منظور پیشگیری از آبله میمونی از تماس با حیوانات یا افرادی که ممکن است به ویروس مبتلا باشند پرهیز کنید، از تماس با اشیایی که با یک حیوان یا فرد آلوده تماس داشته است پرهیز کنید و پس از تماس با حیوانات یا افراد آلوده، بهداشت مناسب دست را رعایت کنید.

عموم افراد برای کسب اطلاعات بیشتر به کجا می‌توانند مراجعه کنند؟

اداره بهداشت عمومی شهرستان لس

آنجلس

آبله میمونی

publichealth.lacounty.gov/acd/Monkeypox.htm

مرکز کنترل و پیشگیری بیماری

آبله میمونی

cdc.gov/poxvirus/monkeypox/index.html

1. آبله میمونی چیست؟

آبله میمونی یک بیماری نادر است که در اثر ابتلا به ویروس آبله میمونی ایجاد می‌شود. این بیماری معمولاً در آفریقای مرکزی و غربی یافت می‌شود و به‌طور طبیعی در آمریکا رخ نمی‌دهد. با وجود این، به‌تازگی موارد متعددی از ابتلا به آبله میمونی در چندین کشور گزارش شده است که معمولاً آبله میمونی را گزارش نمی‌دهند، از جمله ایالات متحده.

2. آبله میمونی چگونه منتشر می‌شود؟

آبله میمونی زمانی منتشر می‌شود که شخص با یک حیوان یا فرد مبتلا به ویروس یا با اشیاء مورد استفاده فرد مبتلا (مانند پوشاک یا ملافه‌ها) تماس پیدا می‌کند یا در معرض طولانی مدت با قطرات تنفسی قرار می‌گیرد. این ویروس معمولاً از طریق ترک‌های پوستی، قطرات تنفسی یا غشای مخاطی (چشم‌ها، بینی یا دهان) وارد بدن می‌شود. به این علت، ممکن است سرایت آن حین رابطه جنسی از طریق تماس پوست به پوست و سایر تماس‌های نزدیک نیز رخ دهد.

3. علائم آبله میمونی چیست؟

علائم اولیه ممکن است شامل تب، ناخوشی (احساس ناراحتی کلی)، سردرد، تورم غدد لنفاوی و گاهی سرفه یا گلو درد باشد. از سایر علائم می‌توان به دردهای عضلانی، پشت درد، لرز و خستگی شدید اشاره کرد، که در پی آن دانه‌های سرخ پوستی روی صورت ظاهر شده و به سایر نقاط بدن پخش می‌شوند. عفونت‌ها ممکن است دو تا چهار هفته طول بکشند. و عده‌ای نیز فقط به دانه‌های سرخ پوستی دچار می‌شوند که یا همراه با تورم غدد لنفاوی است یا بدون آن، که ممکن است در ناحیه تناسلی رخ دهند.

4. چگونه درمان می‌شود؟

در حال حاضر، درمان خاصی برای عفونت‌های آبله میمونی وجود ندارد. ممکن است از دارو برای تسکین علائم بیماری استفاده شود. در برخی موارد می‌توان برای پیشگیری از این بیماری پس از مواجهه پرخطر با ویروس، واکسن تزریق کرد.

5. چگونه می‌توانید از آبله میمونی پیشگیری کنید؟

مراحل کمک به پیشگیری از آبله میمونی عبارتند از:

- از تماس با اشیایی مانند ملافه و پوشاک، که با حیوان بیمار یا فرد مبتلا به ویروس تماس داشته است اجتناب کنید
 - از تماس با افرادی که به ویروس مبتلا هستند یا ممکن است مبتلا باشند اجتناب کنید.
 - از تماس با حیواناتی که ممکن است به ویروس مبتلا باشند اجتناب کنید (مانند حیواناتی که بیمار هستند یا مرده پیدا شده‌اند)
 - پس از تماس با حیوانات یا انسان‌های آلوده، دستان خود را با آب و صابون بشویید یا از یک ضدعفونی کننده دست پایه الکلی استفاده کنید.
- درمان تأیید شده خاصی برای این ویروس وجود ندارد، اما می‌توان برای تسکین علائم دارو تجویز کرد. با این حال، واکسنی وجود دارد که می‌تواند تحت شرایط خاص برای پیشگیری از ابتلای افراد به آبله میمونی، بر اساس میزان مواجهه‌شان با ویروس استفاده شود.

6. اکنون چه اتفاقاتی در رابطه با آبله میمونی در جریان است؟

در حال حاضر، یک شیوع بین‌المللی در حال وقوع است که با حیوانات یا سفر به منطقه‌ای که این بیماری در آنجا شایع‌تر است مرتبط نیست. مناطق متعددی در ایالات متحده موارد ابتلا را شناسایی کرده‌اند از جمله موارد شناسایی شده در کالیفرنیا. از میان تمام مبتلایان در آمریکا، همه آنان جز یک شخص به‌تازگی سابقه سفر داشتند. اداره بهداشت عمومی شهرستان لس آنجلس این وضعیت را زیر نظر دارد و به ارائه دهندگان خدمات درمانی هشدار می‌دهد و CDC مشغول پیگیری گروه مبتلایان است. برای آخرین بروز رسانی‌های کنونی آبله میمونی در شهرستان لس آنجلس، لطفاً به این نشانی مراجعه نمایید:

ph.lacounty.gov/media/Monkeypox/

7. اگر فکر می‌کنم ممکن است به آبله میمونی مبتلا شده باشم چه کاری باید انجام

دهم؟

چنانچه معتقد نشانه‌ها یا علائم آبله میمونی را دارید، لطفاً با ارائه دهنده خدمات درمانی خود تماس بگیرید.