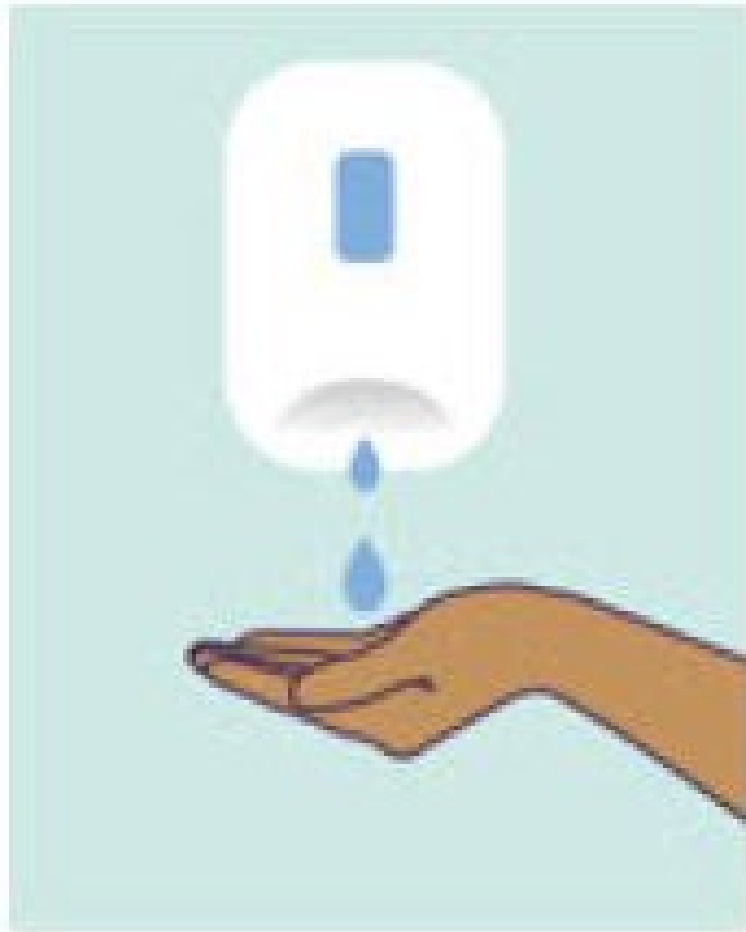

Limpieza ambiental y desinfección



Notas para el Instructor

- En el frente del rotafolio, encontrará el tema que se discutirá; la parte posterior de cada imagen y tema tiene un guión sugerido. El guión ayudará a guiar la experiencia de aprendizaje entre usted y su personal; no es necesario seguirlo exactamente.
 - Intente comenzar un diálogo para involucrar a su personal.
 - Puede comenzar su sesión con una actividad previa a la prueba. Dé 5 minutos para que los participantes respondan; luego recoja las pruebas
 - Para comenzar, informe a los participantes de la clase que esta presentación les enseñará la importancia de la limpieza ambiental/ del equipo en la prevención de infecciones.
-
-

Estrategias de prevención de infecciones: conceptos básicos



Higiene de manos


Limpieza y desinfección



Precauciones y equipo de protección personal

Prevención de infecciones

Estrategias: Básicas

- Muchas infecciones asociadas a la atención médica (HAI por sus siglas en inglés) se pueden prevenir por al poner en práctica acciones simples que requieren recursos mínimos, tales como **higiene de manos, limpieza ambiental y de equipos, y precauciones de aislamiento.**
 - **Los objetivos de esta presentación son:**
 - Describir la importancia de la limpieza del medio ambiente/equipo.
 - Describir el principio del proceso de limpieza.
 - Comprender la importancia de las etiquetas de los productos de limpieza.
 - Comprender la importancia de la limpieza de superficies de alto contacto y equipos médicos.
 - Comprender las responsabilidades del trabajador de la salud en la limpieza y desinfección.
- 

Terminología

- **La limpieza** es la eliminación de la suciedad visible (por ejemplo, material orgánico e inorgánico) de objetos y superficies.
- **La desinfección** elimina la mayoría de los gérmenes que están en las superficies que pueden causar infecciones o enfermedades.



Terminología

- **La limpieza es la eliminación de la suciedad visible de objetos y superficies.**
- **La limpieza elimina una gran cantidad de microorganismos de una superficie que, de otro modo, estorbarían con el proceso de desinfección.**
- **La desinfección elimina la mayoría de los gérmenes que están en las superficies que pueden causar infecciones o enfermedades. Los desinfectantes no son tan efectivos cuando hay material orgánico.**
- **Las superficies deben limpiarse para ser desinfectadas.**

Proceso de limpieza

¿Cómo puede **AYUDAR** a detener la propagación de gérmenes?



Este material se puede descargar de forma gratuita. Todos pueden adaptarse para su uso en sus instalaciones, a excepción de las versiones de audio pregrabadas de las presentaciones de los módulos en <https://apic.org/resources/topic-specific-infection-prevention/environmental-services/> (solo está disponible en inglés).

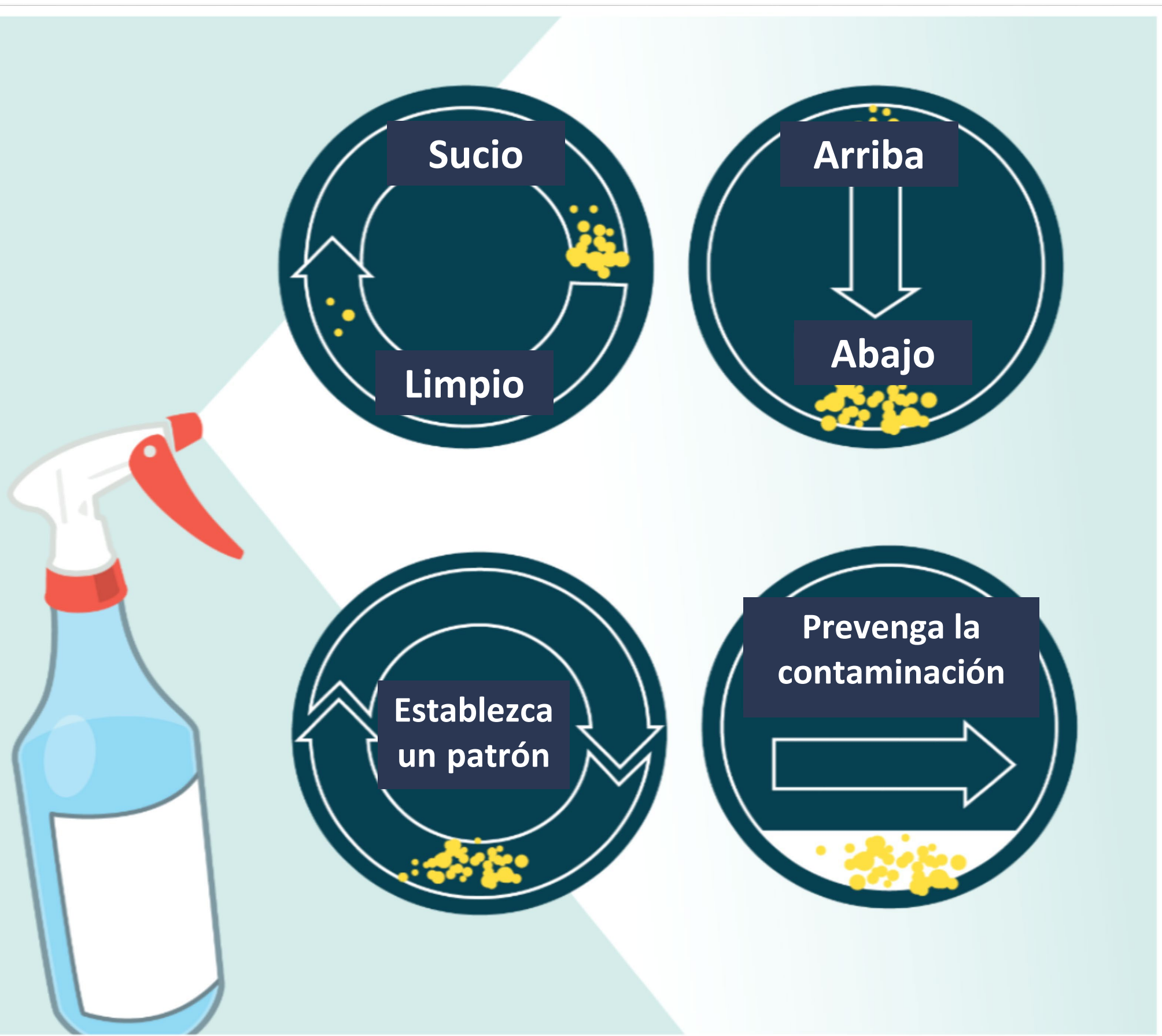
Proceso de limpieza

¿Cómo puede ayudar a detener la propagación de gérmenes?

- Lávese las manos antes de ponerse el equipo de protección personal (EPP); seleccione EPP según sea necesario.
- Cámbiense los guantes y realice la higiene de manos según sea necesario.
- Siga un proceso estándar que asegure la consistencia y evite la contaminación.
- Desinfecte (o limpie) las superficies ambientales con regularidad y cuando las superficies estén visiblemente sucias.
- Limpie las paredes, las persianas y las cortinas de las ventanas en las áreas de cuidado al paciente cuando estas superficies estén visiblemente contaminadas o sucias.
- Limpie las superficies de limpieza (como pisos y tableros de mesa) regularmente, cuando ocurren derrames y cuando estas superficies están visiblemente sucias.
- Comunique problemas a sus supervisores.

Orden de limpieza


Siga un proceso estándar de limpieza.



Orden de limpieza



Siga un proceso estándar que garantice la consistencia y evite la contaminación.

- Trabaje alrededor de la habitación en la misma dirección cada vez.
 - Comience desde las superficies más altas y trabaje hacia abajo.
 - Siempre muévase de áreas limpias a áreas sucias (por ejemplo, limpie la habitación del paciente primero antes del baño).
- 

Equipo de limpieza



- Cambie los trapos de limpieza según sea necesario
- Use el equipo de limpieza de manera que se evite la contaminación.



Equipo de limpieza

Cambie los trapos de limpieza según sea necesario y use el equipo de limpieza de una manera que evite la contaminación.

- Use trapos de limpieza separados para cada área de paciente en habitaciones con varias camas
 - Use trapos separados para el baño y la habitación del paciente
 - Use el cepillo de inodoro solo para limpiar el interior de la taza del inodoro
 - Limpie y desinfecte el carrito y el equipo de forma rutinaria y después de limpiar las salas de aislamiento.
-
-

Declaración de etiqueta de la EPA para desinfectante



- Aclara las instrucciones de uso del fabricante.
- **El tiempo de contacto húmedo** es el tiempo necesario para que un desinfectante mate los microorganismos en una superficie previamente limpiada.

Declaración de etiqueta de la EPA para Desinfectante

La etiqueta de la EPA aclara las instrucciones de uso del fabricante, incluido el tiempo de contacto húmedo.

- Siga las instrucciones del fabricante para el uso adecuado de los productos desinfectantes o detergentes, como el uso recomendado, la dilución, la compatibilidad del material, el almacenamiento, la vida útil y el uso seguro y desecho.
- Prepare soluciones desinfectantes o detergentes según sea necesario y reemplácelas con soluciones nuevas según las instrucciones del fabricante.
- **El tiempo de contacto húmedo** es la cantidad de tiempo que una superficie debe estar expuesta a un desinfectante para matar patógenos. El desinfectante debe permanecer húmedo sobre una superficie previamente limpiada durante el tiempo indicado en la etiqueta del fabricante.

Superficies de alto contacto

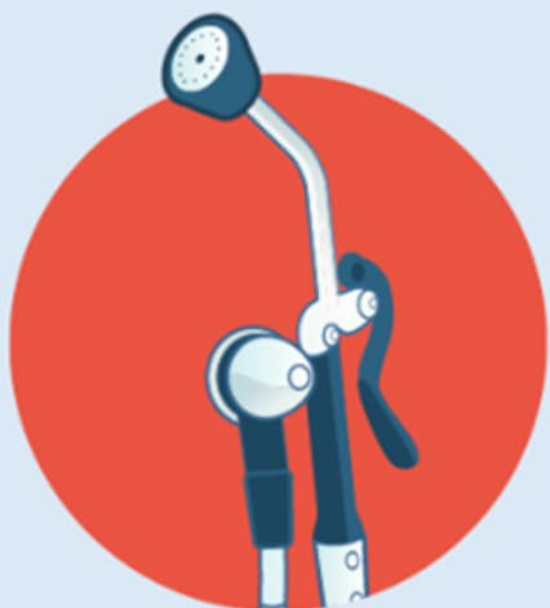
Realice al menos una limpieza /
desinfección diaria en las superficies
que puedan estar contaminadas (por
ejemplo, superficies de **alto contacto**)



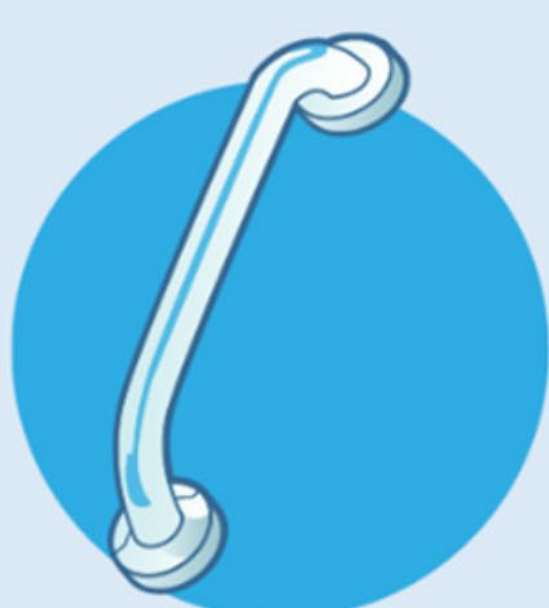
Pomos o manijas de puertas



Interruptor de luz



Limpiadores de orinal de cama

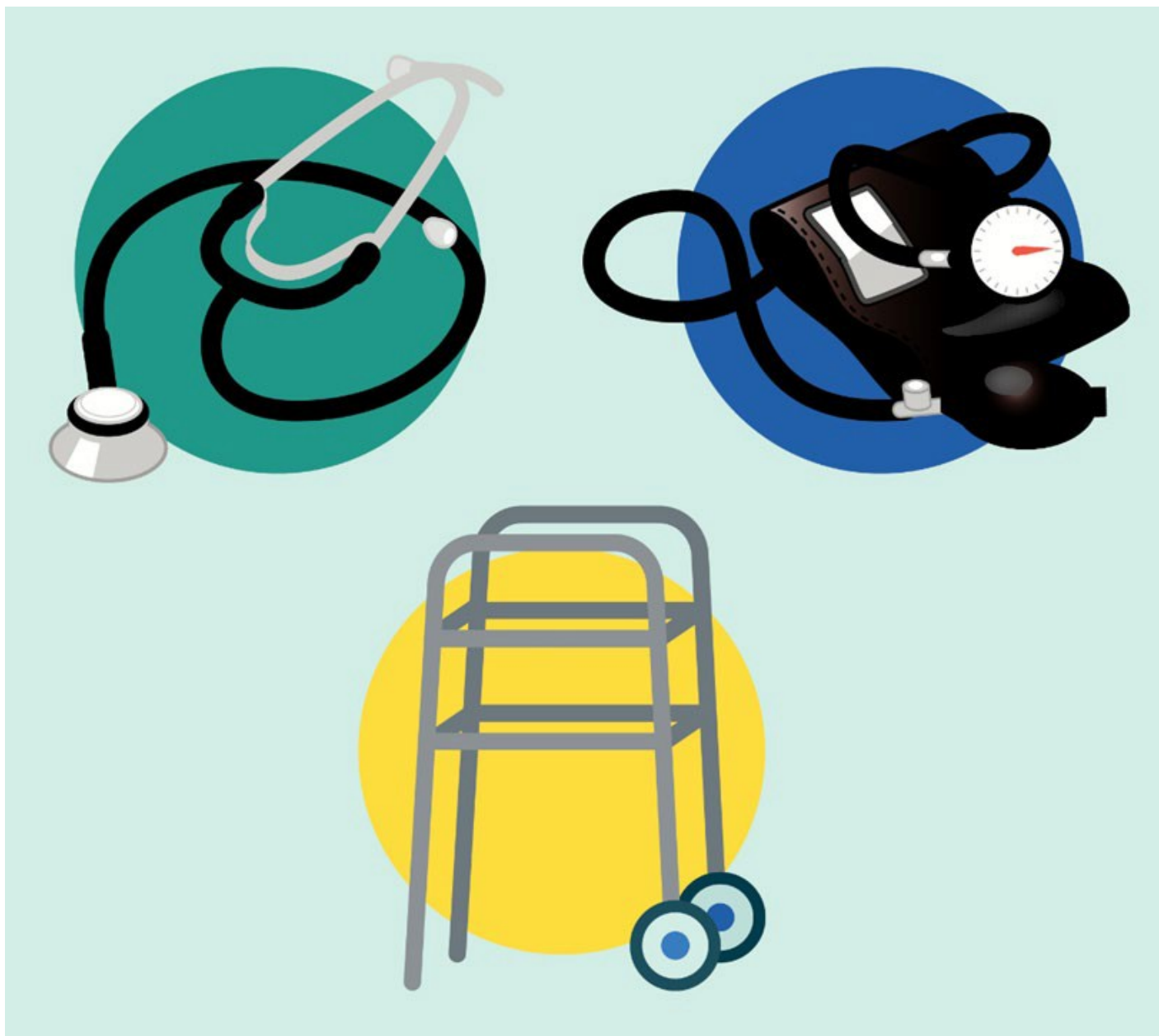


Asideros de inodoro (barras de agarre)

Superficies de alto contacto


- **Las superficies de alto contacto deben limpiarse al menos una vez al día.** En nuestra póliza de limpieza y desinfección se incluye una lista de equipos y superficies de alto contacto.
- Ejemplos de superficies de alto contacto incluyen:
 - Pomos o manijas de puertas
 - Interruptor de luz
 - Limpiadores de orinal de cama
 - Asideros de inodoro (barras de agarre)
 - Barandilla de cama
 - Timbre de llamada
 - Control remoto
 - Bomba intravenosa
 - Inodoro, silla con inodoro
 - Teclado de computadora
 - Teléfono
 - Mesa sobre la cama
 - Equipos respiratorios y de cabecera
 - Sillas
 - Postes intravenosos

Limpieza y Desinfección de equipos médicos compartidos



- Limpie el equipo médico después de cada uso del paciente.
- **Todos son responsables de la limpieza y desinfección ambiental.**

Limpieza y desinfección de equipo médico compartido

- Limpie y desinfecte el equipo médico compartido antes de usarlo con otro residente.
 - Asegúrese de que se pueda acceder fácilmente a los productos de limpieza y desinfectantes adecuados en los puntos de uso.
 - Todos tienen un papel en la limpieza y desinfección ambiental. Asegúrese de saber quién es el responsable de limpiar cosas específicas de la habitación del paciente.
- 

Limpieza y desinfección

- Un ambiente de cuidado debidamente limpio es esencial para prevenir infecciones.
 - **Lávese las manos** antes y después de limpiar y según sea necesario
 - Siga un **proceso estándar** que garantice la consistencia y evite la contaminación
 - Limpie/desinfecte las **superficies de alto contacto** al menos una vez al día
 - Siga las instrucciones del fabricante en la etiqueta, incluido **el tiempo de contacto húmedo** para el uso adecuado del desinfectante
 - **Todo el personal tiene el cargo de garantizar un ambiente limpio de atención al paciente**
-
-

Resumen

En resumen:

- Un ambiente de cuidados debidamente limpio es esencial para prevenir infecciones.
- Lávese las manos antes y después de limpiar y según sea necesario.
- Siga un proceso estándar que garantice la consistencia y evite la contaminación.
- Limpie/desinfecte las superficies de alto contacto al menos una vez al día.
- Siga las instrucciones del fabricante en la etiqueta, incluido el tiempo de contacto húmedo para el uso adecuado del desinfectante.
- Todo el personal tiene la función de garantizar un ambiente limpio para cuidado del paciente.

Solo para el instructor:

Termine entregando la actividad posterior a la prueba a los participantes de la clase. Dé 5 minutos para que los participantes respondan; luego recoja las pruebas.