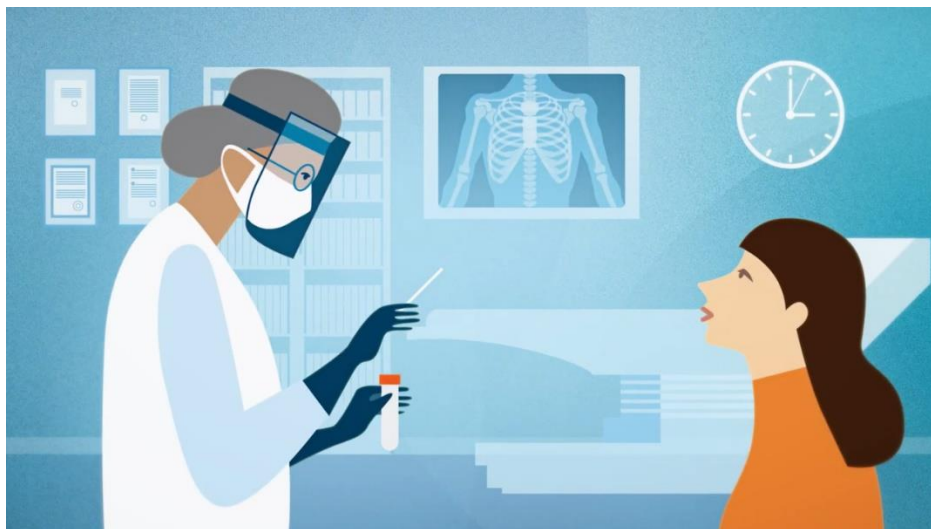


Enfermedad del Coronavirus 2019

Pruebas

Para ver este documento en diferentes idiomas o en formato web visite ph.lacounty.gov/acd/ncorona2019/covidtestsspanish

CONCEPTOS BÁSICOS DE LAS PRUEBAS DE CORONAVIRUS



Este video de 3 minutos en [inglés](#) y [español](#) explica los conceptos básicos de la prueba del COVID-19.

NOTA: La información en esta página web no reemplaza la orientación médica. Hable con su proveedor de atención médica sobre si necesita hacerse una prueba y, si se hace la prueba, qué significa su resultado.

CÓMO PROTEGERSE Y PROTEGER A LOS DEMÁS

- La mejor manera de reducir el riesgo de COVID-19 es [practicar la prevención diaria](#), lo que incluye mantener la distancia con los demás, usar una cobertura de tela para la cara que cubra correctamente la nariz y la boca y lavarse las manos con frecuencia. Elija con cuidado y evite [las Tres C's](#) (los espacios cerrados, lugares concurridos y el contacto cercano).
- Las personas con COVID-19, aunque no tengan síntomas, pueden ser muy contagiosas y pasar la infección a otras personas.
- Aunque su prueba sea negativa, es importante continuar tomando medidas para protegerse a sí mismo y a los demás del COVID-19. Con la transmisión de COVID-19 en la comunidad, hay un riesgo diario de contagiarse. Si tiene fiebre con tos o dificultad para respirar o su médico cree que tiene COVID-19, debe aislarse (separarse de los demás) y sus contactos cercanos deben ponerse en cuarentena. Para obtener más información, visite lacounty.gov/covidisolationSpanish/.
- Si es un [contacto cercano](#) de una persona que han confirmado que tiene o sospechan que tiene COVID-19, debe ponerse en cuarentena (quedarse en casa; separarse de los demás para "esperar y ver" si usted desarrolla la enfermedad) aunque su prueba resulte negativa. Para obtener más información, visite ph.lacounty.gov/covidquarantinespanish/.

TIPOS DE PRUEBA DE COVID-19

| | PRUEBAS DIAGNÓSTICAS (VIRALES) Muestra la infección actual | | PRUEBA ANTICUERPO Muestra infección pasada |
|--|---|--|--|
| También conocido como | Prueba Molecular <ul style="list-style-type: none"> Prueba de diagnóstico Prueba de amplificación de ácidos nucleicos (NAAT) Reacción en cadena de la polimerasa con transcriptasa inversa (RT-PCR o PCR) | Prueba de Antígeno <ul style="list-style-type: none"> Prueba de diagnóstico rápido | Prueba de Anticuerpos <ul style="list-style-type: none"> Serología Prueba serológica Análisis de sangre |
| Cuando se recomienda la prueba | <ul style="list-style-type: none"> Para personas con síntomas de COVID-19 Para personas que estuvieron en contacto cercano de alguien con COVID-19 Para personas sin síntomas que viven o trabajan en un lugar de alto riesgo | <ul style="list-style-type: none"> Para personas con síntomas del COVID-19 (recomendado un poco después de que comenzaron los síntomas). | <ul style="list-style-type: none"> Recomendado solo para algunas situaciones. Vea la sección "usos de la serología" NO es para diagnosticar una infección actual NO es para mostrar que una persona no tiene COVID-19 |
| Cómo funciona la prueba | Detecta material genético del virus COVID-19 | Detecta proteínas en la superficie del virus COVID-19 | Detecta anticuerpos producidos por el sistema inmunológico del cuerpo en respuesta a una infección por el COVID-19. Se necesitan de 1 a 3 semanas después de que una persona se infectada para que los anticuerpos aparezcan en la prueba. |
| Tipo de muestra | Se pasa un hisopo de algodón estéril a través de la nariz, boca o garganta o saliva | Se pasa un hisopo de algodón estéril a través de la nariz o garganta | Sangre (de un pinchazo en el dedo o una extracción de sangre) |
| Cuánto tiempo se tarda para obtener resultados | Por lo general, de 2 a 6 días, pero algunos lugares ofrecen resultados el mismo día o incluso una hora. | Una hora o menos | El mismo día o hasta 3 días |
| Que hace la prueba | Revisa para haber si hay una infección activa de coronavirus | Revisa para haber si hay una infección activa de coronavirus | Revisa para haber si hay una infección pasada de coronavirus |
| Qué significa un resultado positivo* | <p>Un resultado positivo significa que tiene el COVID-19. La prueba detectó el virus COVID-19.</p> <p>NOTA: Si vuelve a hacerse la prueba dentro de 3 meses de haberse recuperado del COVID-19, es posible que su prueba aún sea positiva. Esto se debe a que la prueba también puede detectar material del virus muerto. Hable con su doctor.</p> | <p>Un resultado positivo significa que tiene el COVID-19. La prueba detectó el virus COVID-19.</p> | <p>Un resultado positivo significa que ha tenido el COVID-19 en el pasado. La prueba detectó anticuerpos contra el virus COVID-19.</p> |
| Qué significa un resultado negativo* | <p>Un resultado negativo significa que la prueba no detectó el virus en el momento en que se hizo la prueba.</p> <p>También puede suceder un resultado negativo si la prueba se tomó demasiado pronto o si la prueba no detectó su infección.</p> <p>Nota: Si usted es un contacto cercano de una persona que tiene el COVID-19, debe permanecer en cuarentena durante todo el período de 14 días porque aún puede desarrollar la enfermedad y era demasiado pronto para que su prueba fuera positiva (si está infectado).</p> | <p>Un resultado negativo significa que la prueba no detectó el virus en el momento en que se hizo la prueba. Se recomienda que ahora se haga una prueba molecular porque las pruebas de antígenos frecuentemente no detectan las infecciones.</p> <p>Nota: Si usted es un contacto cercano de una persona que tiene el COVID-19, debe permanecer en cuarentena durante todo el período de 14 días porque aún puede desarrollar la enfermedad y era demasiado pronto para que su prueba fuera positiva (si está infectado).</p> | <p>Un resultado negativo significa que la prueba no detectó anticuerpos contra el virus COVID-19 y es posible que nunca haya tenido el COVID-19 (vea la sección de anticuerpos a continuación).</p> |

*Ninguna prueba para el COVID-19 es perfecta. Cualquier prueba puede producir:

- Resultados falsos negativos
 - Esto significa que el resultado de la prueba debe ser positivo porque usted TIENE el COVID-19, pero en vez de ser positivo salió negativo.
 - Esto puede pasar, por ejemplo, si la muestra no se tomó correctamente, la prueba se tomó demasiado pronto o la prueba no funcionó bien.
- Resultados falsos positivos
 - Esto significa que el resultado de la prueba debe ser negativo porque NO tiene el COVID-19, pero en vez de ser negativo salió positivo.
 - Esto puede pasar, por ejemplo, si es muy poco probable que la persona que se hizo la prueba esté infectada y la prueba no haya funcionado bien.

PRUEBAS DE INFECCIÓN ACTUAL DE COVID-19: Pruebas de diagnóstico (virales) - Pruebas moleculares y de antígenos

¿Qué prueba se recomienda para buscar una infección actual?

- Se recomiendan las pruebas moleculares para ver si hay una infección actual porque son mejores que las pruebas de antígenos para detectar el virus que causa el COVID-19.
- Las pruebas de antígenos son más rápidas que la mayoría de las pruebas moleculares, pero no funcionan tan bien y no detectan tantas infecciones. Debido a esto, si tiene un resultado negativo en la prueba de antígeno, debe volver a hacerse la prueba con una prueba molecular, especialmente si tiene síntomas de COVID-19.
- No se recomiendan las pruebas serológicas para buscar una infección actual.
- Pregúntele a su proveedor qué tipo de prueba está usando.

¿Cuándo se recomienda hacer pruebas?

Se recomienda hacer pruebas para:

- **Personas que tienen síntomas:** Si tiene [síntomas](#) de COVID-19, hable con un proveedor de atención médica sobre si debe hacerse la prueba.
- **Personas que han sido un [contacto cercano](#) de alguien que se ha confirmado que tiene COVID-19 o alguien sospechado (un caso) de tener COVID-19 en los últimos 14 días.** Aunque su prueba sea negativa, deberá permanecer y completar su cuarentena.
- **Personas sin o con síntomas que forman parte de una respuesta a un brote o una investigación de contactos en lugares de alto riesgo**, como hogares de ancianos, establecimientos de vivienda colectiva, establecimientos correccionales o personas sin hogar.

Además, las personas sin síntomas que crean que pueden estar infectadas en este momento deben pensar en hacerse la prueba.

- Por ejemplo, si en las últimas 2 semanas estuvo cerca de muchas personas que no usaban mascarillas para la cara y / o no mantenían una distancia segura, como en su lugar de trabajo u otro espacio interior.

No se recomienda la prueba para las personas que tuvieron una prueba viral de COVID-19 positiva en los últimos tres meses si ya pasaron su [período de aislamiento](#) y actualmente no tienen síntomas de COVID-19.

¿Cómo hacerse una prueba?

- Llame a su proveedor de atención médica. Si necesita ayuda para encontrar un proveedor de atención médica, llame al 2-1-1 o visite el [211LA](#).
- Las personas que viven en el condado de Los Ángeles, *independientemente de su estado migratorio*, pueden solicitar una prueba sin tener que salir de su vehículo o sin tener que hacer cita, visite lacounty.gov/testing o llamando al 2-1-1.
- También puede hacerse una prueba en algunas farmacias. Consulte con su farmacia local.
- Tenga cuidado con las estafas de pruebas de COVID-19: visite nuestra página de [estafas y fraudes de COVID-19](#) para obtener más información.

Pagar por una prueba para diagnosticar el COVID-19

- Las aseguradoras de salud están obligadas (por ley federal) a cubrir el costo total de la prueba del virus, tenga o no síntomas. Un médico deberá ordenar la prueba.
- La prueba a través de los sitios de prueba móviles del condado de Los Ángeles y la ciudad de Los Ángeles es gratuita para todos los residentes del condado de Los Ángeles que cumplan con los criterios para la prueba, independientemente de su estado migratorio.

Preguntas que debe hacer antes de hacerse una prueba

- Qué tipo de prueba se le ofrece (ver [tabla](#))
- Cuánto tiempo tomará obtener sus resultados
- Cómo encontrará los resultados
- Qué precauciones debe tomar mientras espera sus resultados y qué debe hacer si su resultado es positivo o negativo

Después de la prueba, asegúrese de comprender lo que significa su resultado.

PRUEBAS DE INFECCIÓN PASADA DE COVID-19: PRUEBAS DE ANTICUERPOS (Serología)

Las pruebas de anticuerpos (también conocidas como pruebas serológicas) son análisis de sangre que buscan anticuerpos contra un virus. No buscan el virus en sí. Los anticuerpos son proteínas producidas por el sistema inmunológico para ayudar a combatir las infecciones. Toma aproximadamente de una a tres semanas después del inicio de los síntomas de COVID-19 para que el cuerpo produzca suficientes anticuerpos para ser encontrados mediante una prueba. Algunas personas pueden tardar aún más tiempo para producir anticuerpos y algunas personas que se infectaron con el COVID-19 es posible que hayan desarrollado anticuerpos.

Todavía no sabemos si tener anticuerpos contra el virus puede proteger a alguien para que no se vuelva a infectar y, si lo protege, cuánto tiempo podría durar esa protección (inmunidad). Hasta que se sepa más, aunque haya tenido una prueba de anticuerpos positiva, debe continuar [practicando la prevención diaria](#), para protegerse a sí mismo y a los demás, lo que incluye mantener la distancia física de los demás, usar correctamente una cobertura de tela para la cara y lavarse las manos con frecuencia. Elija con cuidado y evite [las Tres C's](#) (espacios cerrados, lugares concurridos y el contacto cercano).

Enfermedad del Coronavirus 2019 Pruebas

Los resultados de la prueba de anticuerpos no deben usarse para determinar si alguien puede regresar al trabajo o para decidir quién puede pasar tiempo juntos.

Para obtener más información sobre el uso de pruebas de anticuerpos para buscar infecciones pasadas, visite la página web de los [CDC](#).

Usos de las pruebas de anticuerpos

Para guiar el cuidado de alguien con síntomas complicados

Hay situaciones en las que una prueba serológica puede ser útil (además de una prueba viral) para diagnosticar el COVID-19, como:

- Si alguien desarrolla complicaciones al final de una enfermedad que pueden estar asociadas con el COVID-19, como el [síndrome inflamatorio multisistémico en niños \(MIS-C\)](#).
- Si alguien tuvo síntomas de COVID-19 durante varias semanas y las pruebas virales fueron negativas.

Para encontrar donantes de sangre para el tratamiento de COVID-19

Las pruebas serológicas se pueden utilizar para encontrar personas que hayan tenido una infección de COVID-19 en el pasado. Es posible que puedan donar sangre que se puede usar para ayudar a tratar a pacientes con enfermedad grave de COVID-19.

Por la ciencia y la salud pública

Los científicos y las organizaciones de salud pública están utilizando pruebas de anticuerpos para aprender más sobre cómo responde el sistema inmunológico al virus del COVID-19 con el tiempo. Las pruebas de anticuerpos pueden indicar cuántas personas de una comunidad pueden haberse infectado en el pasado y cuánto ha progresado la pandemia. También se pueden usar para ayudar a comprender por qué algunas personas se contagian, pero nunca muestran ningún síntoma (infección asintomática).

MÁS INFORMACIÓN

- Pruebas (CDC COVID-19): [página web](#) con enlaces a páginas sobre tipos de pruebas y preguntas frecuentes
- Conceptos básicos sobre el coronavirus (FDA): Explica los diferentes tipos de pruebas y cómo se hacen y se aprueban. [PDF](#) [Página web](#)
- Casa Blanca / DHHS orientación sobre los resultados de las pruebas COVID-19
Interpretación: Una [tabla de una página](#) sobre cómo interpretar los resultados de pruebas (incluyendo cuando se realiza una combinación de pruebas) y determinar las acciones a tomar de acuerdo a los resultados.
- Guía de LAC DPH COVID-19 basada en resultados de pruebas [moleculares]: [Español](#)
- Preguntas frecuentes sobre la prueba de serología [anticuerpos] LAC DPH COVID-19: [Español](#)