

**Resumen del
Plan de Reducción de Emisiones en la Comunidad (CERP) de la
Comunidad del Programa de la Ley de la Asamblea 617 (AB 617) de
East Los Angeles, Boyle Heights, West Commerce (ELABHWC)**

Nish Krishnamurthy, Ph.D., Supervisor Interino del Programa
Robert Dalbeck, Especialista en Calidad del Aire

Reunión de la Comunidad de Salud Pública del Condado de Los Ángeles
20 de mayo del 2023



¿Quién es el South Coast Air Quality Management District (South Coast AQMD)?

- La agencia reguladora de la calidad del aire para todo el condado de Orange y las partes urbanas de los condados de Los Ángeles, Riverside y San Bernardino
- Aproximadamente 17 millones de habitantes

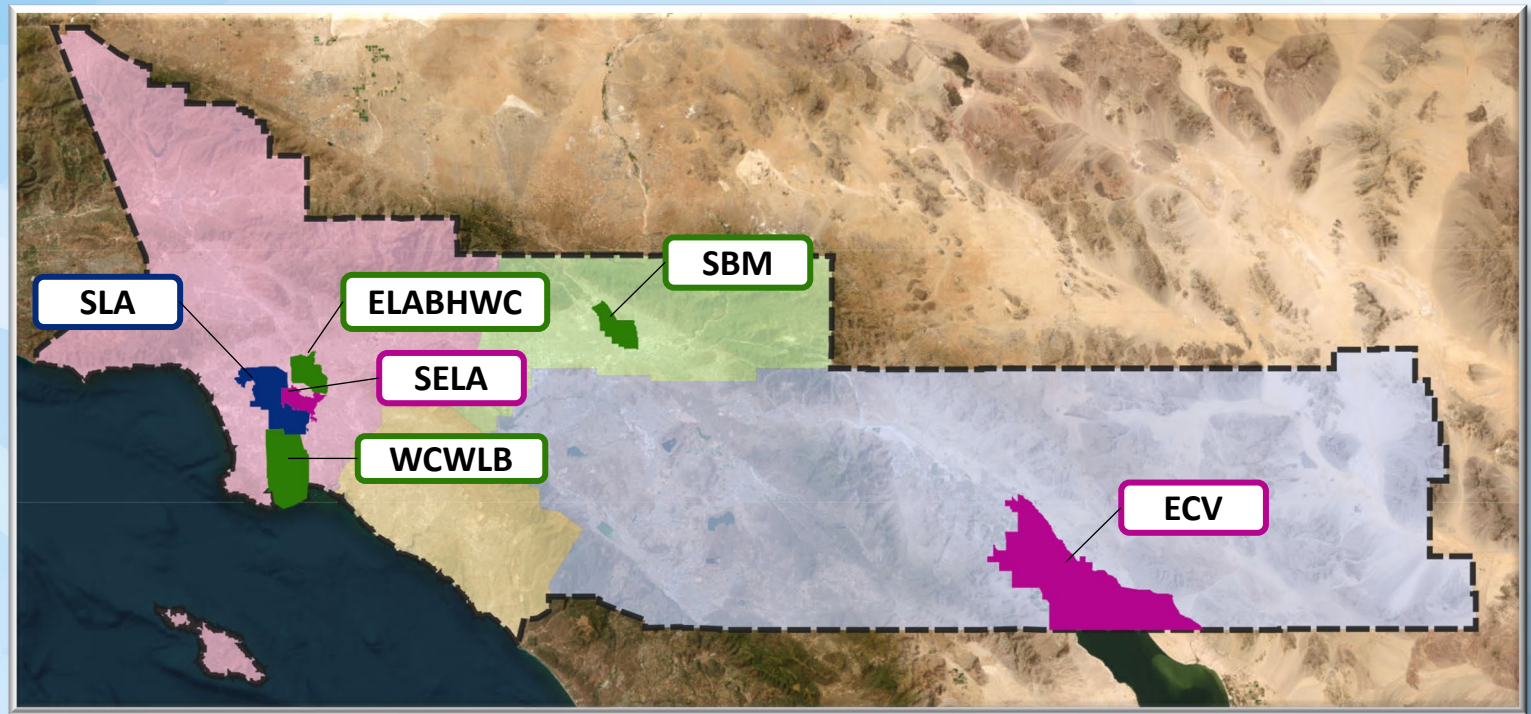
Ejemplos de Responsabilidades:

- Desarrollar un plan de gestión de la calidad del aire
- Adoptar y hacer cumplir las reglas y reglamentos de calidad del aire
- Incentivar e implementar tecnología limpia
- Realizar el monitoreo del aire
- Realizar actividades de alcance



Resumen de AB 617

- AB 617 se convirtió en ley estatal en julio de 2017
- Invierte recursos en comunidades de Justicia Ambiental (EJ) afectadas de manera desproporcionada por la contaminación del aire
- Involucra la participación de la comunidad para desarrollar el Plan de Reducción de Emisiones en la Comunidad (**CERP**) y el Plan de Monitoreo del Aire en la Comunidad (**CAMP**)



Comunidades del Año 1 (2018)

- East Los Angeles, Boyle Heights, West Commerce (ELABHWC)
- Wilmington, Carson, West Long Beach (WCWLB)
- San Bernadino, Muscoy (SBM)

Comunidades del Año 2 (2019)

- Eastern Coachella Valley (ECV)
- Southeast Los Angeles (SELA)

Comunidad del Año 3 (2020)

- South Los Angeles (SLA)

Marco del CERP



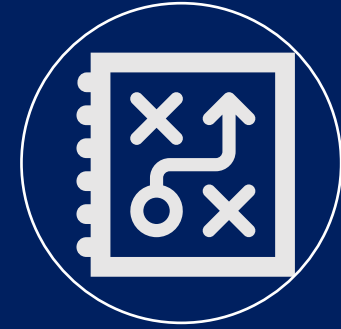
Prioridades de calidad del aire

- Identificado por el Comité Directivo Comunitario (CSC)



Metas

- Reducir emisiones
- Reducir la exposición



Estrategias y acciones

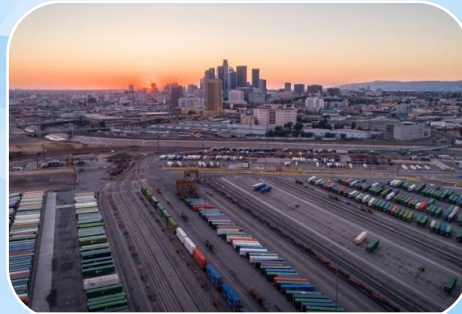
- Estrategias y Acciones
- Monitoreo del aire
- Colaboración
- Información Pública y Alcance
- Incentivos
- Reglas y Reglamentos
- Cumplimiento enfocado

CERP de ELABHWC

Prioridades de calidad del aire



Tráfico de camiones en vecindarios y autopistas



Ferrocarriles



Instalaciones de procesamiento de metales



Instalaciones de renderizado



Talleres de carrocería



Reducción de la exposición en sitios sensibles



Instalaciones industriales, incluidas las estaciones de transferencia de residuos

Acciones del CERP de ELABHWC para abordar las emisiones de camiones*



Barridos de camiones mantenidos en marcha trimestrales y señales de "No mantener camiones en marcha"

- Prohíbe mantener camiones en marcha ilegalmente, lo que reduce las emisiones de los camiones



Regla de fuente indirecta de bodegas – Acciones e inversiones de bodegas para reducir las emisiones

- Reduce las emisiones de fuentes asociadas con las bodegas, incluidos los camiones



Lector automático de placas de vehículos (ALPR) +Actualización del estudio piloto del Sistema portátil de adquisición de emisiones (PEAQS)

- Identifica camiones elegibles para reemplazo a través de incentivos
- Datos utilizados para evaluar posibles rutas de camiones

Incentivos de Protección del Aire Comunitario (CAP)

- \$20 millones invertidos en incentivos de fuentes móviles, incluidos camiones
- \$1.8 millones asignados para proyectos de camiones de cero emisiones



* <http://www.aqmd.gov/docs/default-source/ab-617-ab-134/steering-committees/east-la/cerp/carb-submittal/final-cerp.pdf?sfvrsn=8#page=126>

Acciones del CERP de ELABHWC para abordar las estaciones de transferencia de residuos (WTS)*



Capacitación a operadores de WTS sobre reglas aplicables y mejores prácticas de gestión

Alcance sobre la presentación de una queja por olor y las reglas aplicables

Inspecciones de instalaciones sin previo aviso y respuesta a quejas por olores

* <http://www.aqmd.gov/docs/default-source/ab-617-ab-134/steering-committees/east-la/cerp/carb-submittal/final-cerp.pdf?sfvrsn=8#page=190>

Programa de Respuesta a Quejas de South Coast AQMD

¡Descargue la aplicación móvil de South Coast AQMD!

- **1-800-CUT-SMOG®**, en línea en www.aqmd.gov, o a través de la aplicación móvil de South Coast AQMD ([iOS](#)/[Android](#))
- 24 horas al día, 7 días a la semana
- Quejas sobre olores, polvo, humo, camiones mantenidos en marcha, etc.
- Información del denunciante confidencial
- Las denuncias se pueden realizar de forma anónima
- **¡EL PERSONAL RESPONDE A TODAS LAS QUEJAS!**

APPLICATION FEATURES

- Detailed Monitored Data
- Real-time & Forecasted Air Quality
- Connect with SCAQMD
- AQI on Your Wrist (Apple Watch)

ADDITIONAL FEATURES

- Configurable air quality notifications
- Integrated temperature
- Animated weather background
- Interactive air quality map
- Alternative fuel
- Call 1-800-CUT-SMOG at the touch of a button

¿Comentarios/Preguntas sobre el ELABHWC CERP?

Contacte:

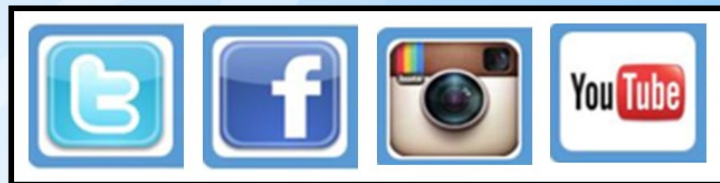
ab617@aqmd.gov

nkrishnamurthy@aqmd.gov

Para obtener más información sobre ELABHWC visite :

<http://www.aqmd.gov/nav/about/initiatives/environmental-justice/ab617-134/east-la>

Síguenos en las redes sociales



Resumen del Plan de Monitoreo del Aire Comunitario (CAMP) de la Comunidad de la Ley de la Asamblea 617 (AB 617) de East Los Angeles, Boyle Heights, West Commerce (ELABHWC)



Mohammad Sowlat, Ph.D.

Especialista en calidad del aire

División de Monitoreo y Análisis

South Coast AQMD

Objetivos de monitoreo del aire comunitario del programa AB 617

01

Comprender mejor las fuentes de emisión, los contaminantes de interés y sus niveles, y establecer una línea de base

02

Evaluar los niveles de contaminación del aire en las comunidades para proporcionar información para impulsar la acción

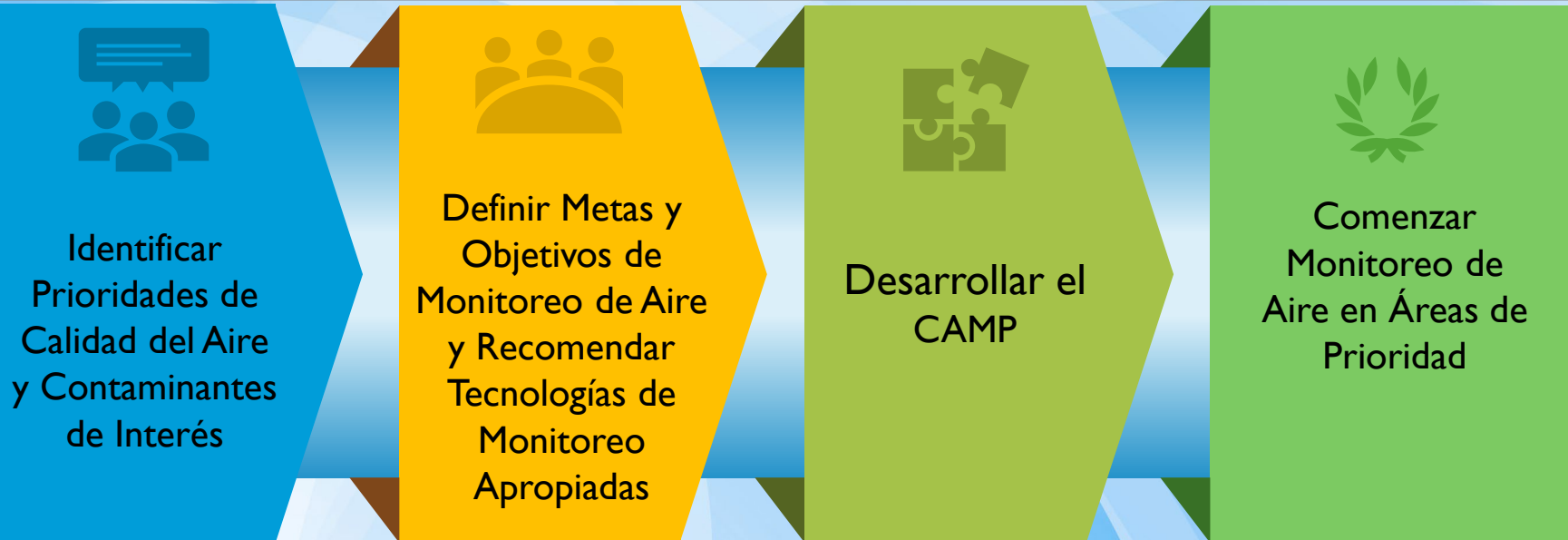
03

Apoyar el desarrollo y la implementación de estrategias de reducción de emisiones

04

Proporcionar datos de contaminación del aire al público en general

Trabajando con el CSC para desarrollar el Plan de Monitoreo de Aire Comunitario (CAMP)



Monitoreo del aire localizado en seis comunidades, incluido East Los Angeles, Boyle Heights, West Commerce (ELABHWC)

Enfoque General de Monitoreo de Aire

Monitoreo móvil

- Examinar áreas grandes
- Identificar puntos calientes y fuentes desconocidas
- Apoyar inspecciones y acciones de cumplimiento
- Informar sobre los esfuerzos de reducción de emisiones

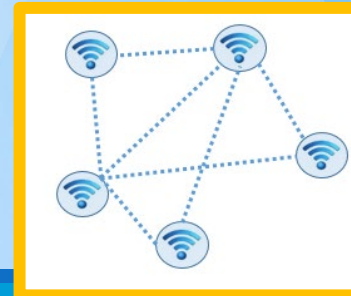
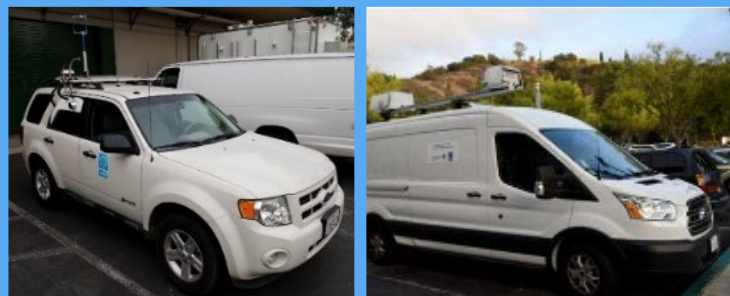
Monitoreo fijo

- Proporcionar más información sobre posibles fuentes.
- Evaluar niveles en la comunidad
- Apoyar estrategias de reducción de emisiones
- Seguir el progreso

Sensores

- Proporcionar más información sobre cómo varían los niveles dentro de la comunidad.
- Complementar otras estrategias de monitoreo.
- Involucrar a la comunidad en la medición de la contaminación del aire

Monitoreo
comprendivo y
con propósito



Estrategias de monitoreo del aire para abordar el tráfico de camiones y autopistas en ELABHWC

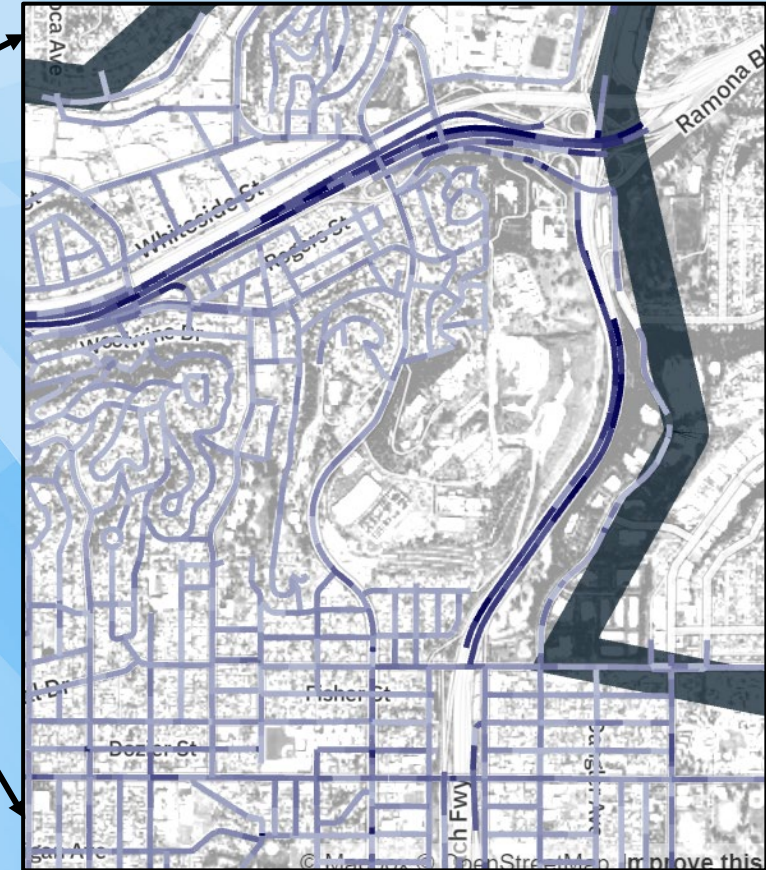
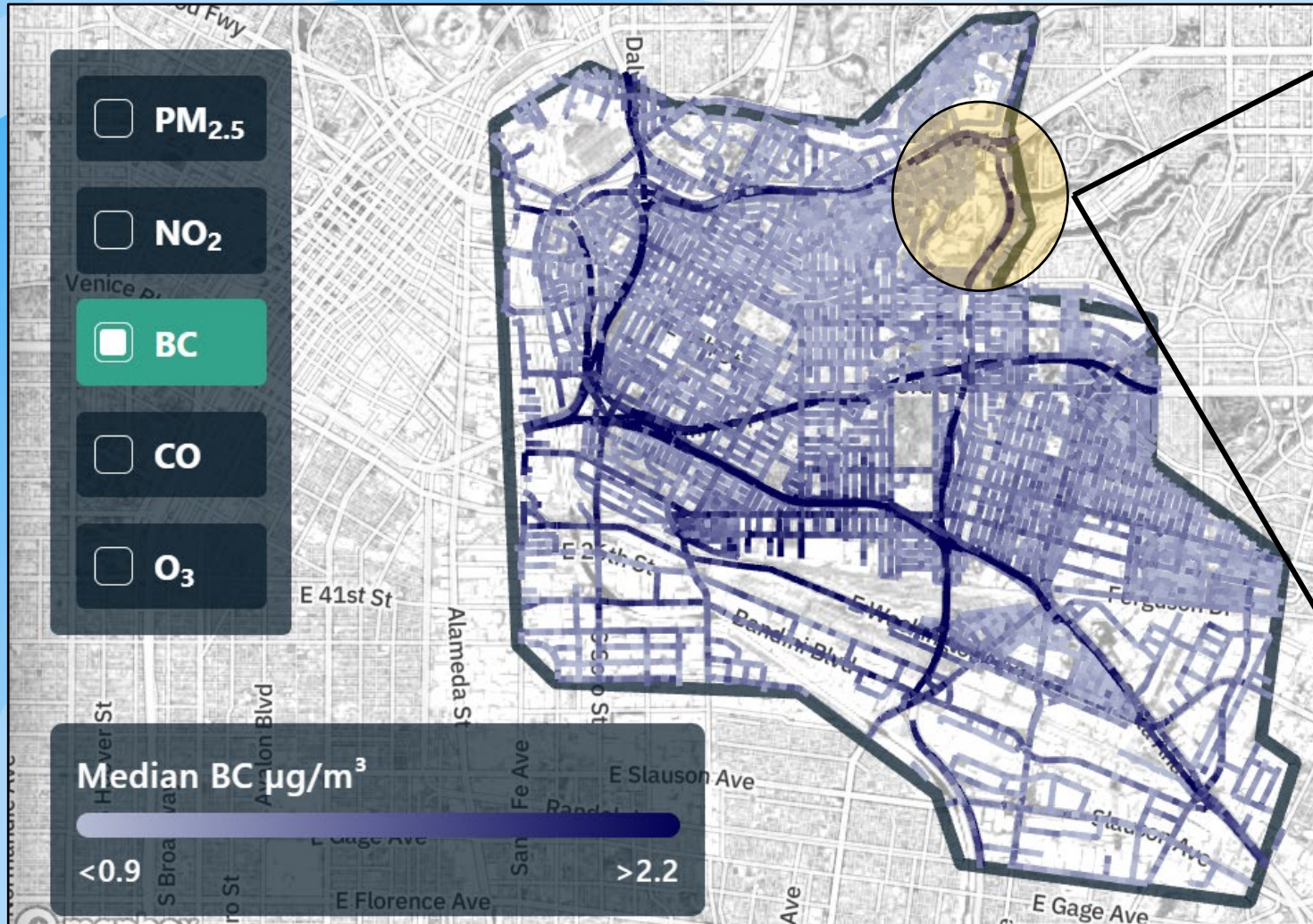


Tráfico de camiones en vecindarios y autopistas

- **Contaminantes del aire objetivo:**
 - Carbono negro (trazador de partículas de diésel), NOx, materia particulada ultrafina
- **Propósito de monitoreo del aire:**
 - Identificar áreas con niveles elevados persistentes de contaminantes atmosféricos
 - Evaluar el impacto a la comunidad
 - Seguir el progreso
- **Solución de monitoreo de aire:**
 - Monitoreo móvil
 - Monitoreo fijo en sitios

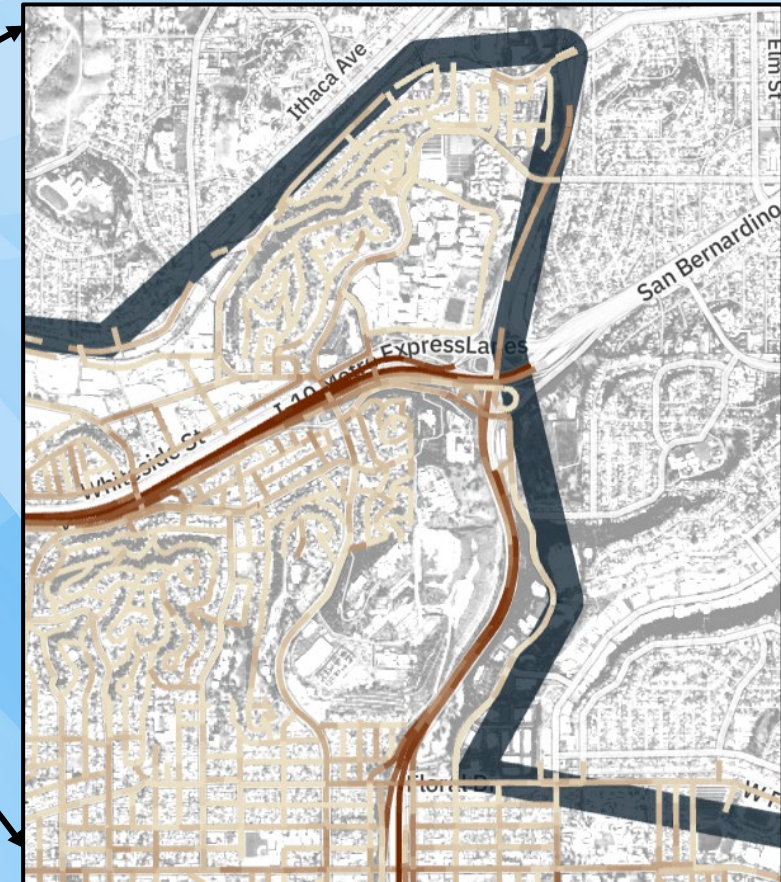
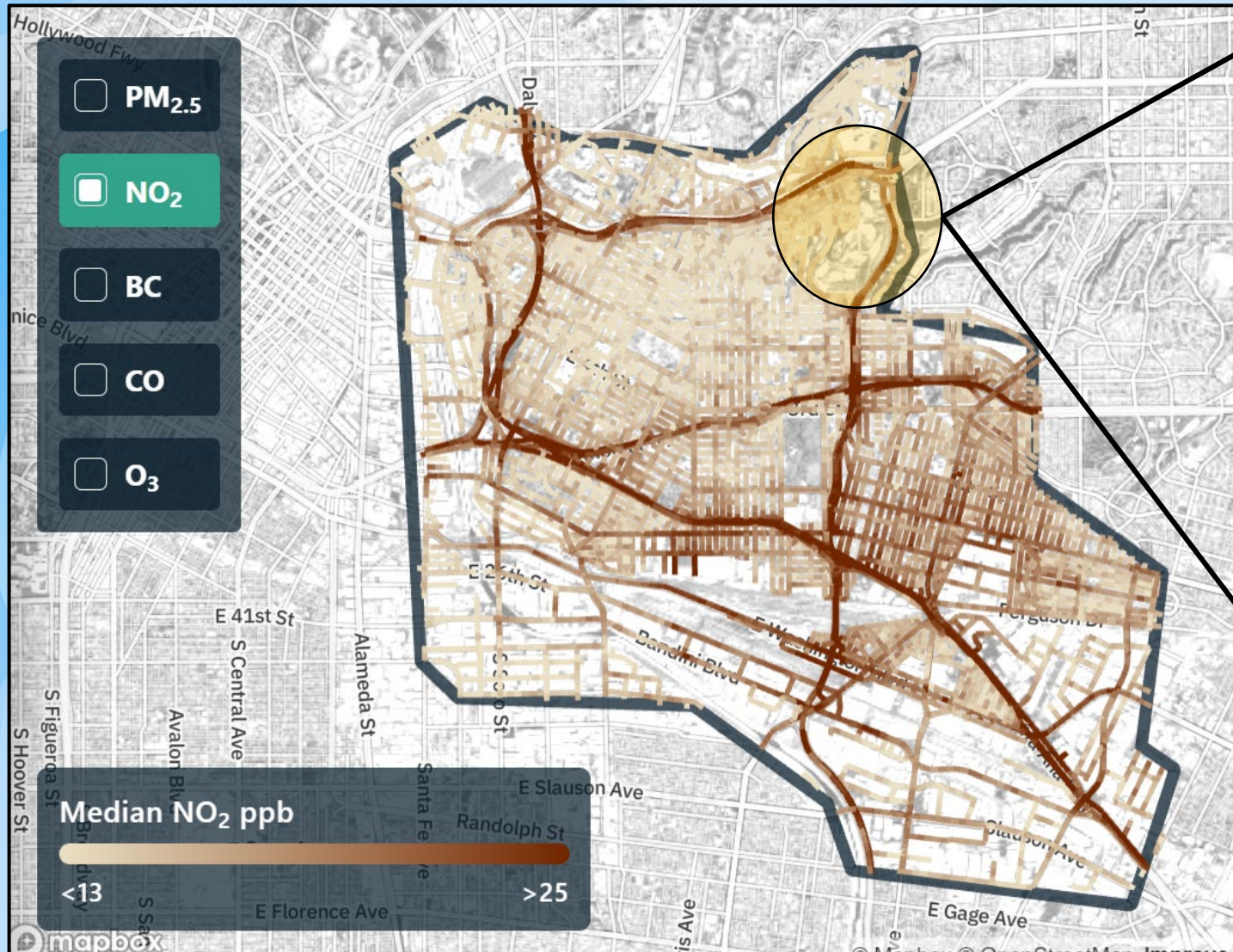


Mapa de concentración de Carbono Negro (BC) en ELABHWC



*Mediciones realizadas por Aclima, contratista de South Coast AQMD, del 1 de julio al 30 de septiembre del 2021

Mapa de concentración de NO₂ en ELABHWC



*Measurements performed by Aclima, South Coast AQMD's contractor, from July 1st through September 30th, 2021

¿Dónde acceder a actualizaciones y datos de seguimiento?



<http://www.aqmd.gov/ab617/monitoring/elabhwc>

Datos de monitoreo del aire en tiempo real

Datos históricos de monitoreo del aire (paneles de datos)

Vídeos tutoriales sobre cómo utilizar los paneles de datos

Actualizaciones de progreso interactivas

Plan de Monitoreo del Aire Comunitario (CAMP)

The screenshot shows the AQMD website interface. At the top, there is a navigation menu with links for AIR QUALITY, INCENTIVE PROGRAMS, RULES & COMPLIANCE, PERMITS, NEWS, WEBCASTS, & CALENDAR, TECHNOLOGY ADVANCEMENT, RESOURCES, and MEETING AGENDAS & MINUTES. Below the navigation, a breadcrumb trail reads: Home / About / Initiatives / Environmental Justice / AB 617 / AB 617 Community Air Monitoring / Communities / East Los Angeles, Boyle Heights, West Commerce Community Air Monitoring. The main heading is "East Los Angeles, Boyle Heights, West Commerce Community". Below this, a paragraph states: "This page is dedicated to the East Los Angeles, Boyle Heights, West Commerce community data platform for near real-time measurements, the Community Air Monitoring Plan (CAMP) for this community, and data summaries and reports." To the right, there are social media share icons for Facebook and Twitter. Below the main content, there are several sections: "Air Monitoring Data Display" with a bullet point for "Real-time Continuous Measurements" and a sub-bullet for "Video tutorial for real-time continuous measurements"; "Interactive Data Summaries" with three bullet points: "Time-Integrated Air Monitoring Data Dashboard", "Continuous Air Monitoring Trends Analysis Dashboard" (with a sub-bullet for "Video tutorial for continuous dashboard"), and "AQMD Mobile Monitoring Dashboard" and "Aclima Mobile Monitoring Report"; "Community Air Monitoring Plan (CAMP) Implementation Update" with a bullet point for "Air Monitoring Progress Update (Story Map)"; and "Progress Reports" with two bullet points: "Neighborhood/Freeway Truck Traffic August 2020" and "Railyards August 2020". On the right side, there is a "YOU MAY ALSO LIKE ..." section with three sub-sections: "Jurisdiction" (Cities in South Coast AQMD's jurisdiction), "Regional Contacts" (South Coast AQMD's Office of Legislative and Public Affairs regional outreach staff is assigned to provide outreach to local government agencies), and "March 2013" (CEQA comment letters written by SCAQMD in March 2013) and "July 2013" (CEQA comment letters written by SCAQMD in July 2013).

Resumen

- Los resultados del monitoreo móvil en ELABHWC mostraron mayores niveles de NO₂, UFP y BC en las principales autopistas y carreteras
- Se encontró que los niveles de NO₂, UFP y BC en ELABHWC eran generalmente más bajos en las comunidades residenciales que en las calles principales y las autopistas y sus alrededores
- Aunque los californianos pasan menos del 10% de su tiempo en vehículos cerrados, entre el 30% y el 55% de su exposición diaria a partículas de diésel ocurre dentro de automóviles y otros vehículos motorizados¹

¹<https://ww2.arb.ca.gov/resources/overview-diesel-exhaust-and-health>

¿Comentarios/Preguntas sobre el ELABHWC CERP?

Contactos:

Mohammad Sowlat: msowlat@aqmd.gov

Payam Pakbin: ppakbin@aqmd.gov

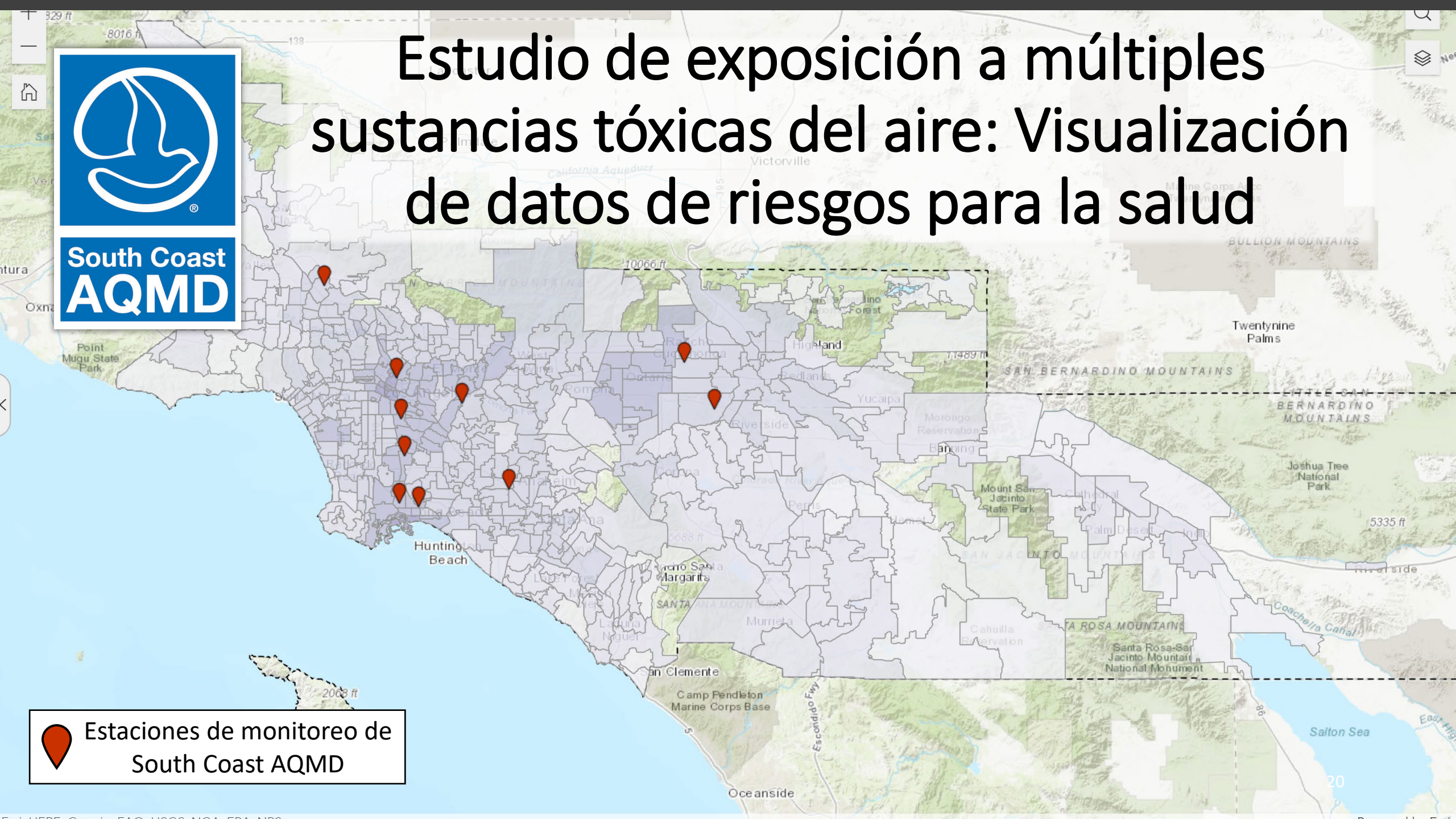
Estudio de exposición a múltiples sustancias tóxicas del aire: Visualización de datos de riesgos para la salud



South Coast
AQMD



Estaciones de monitoreo de
South Coast AQMD



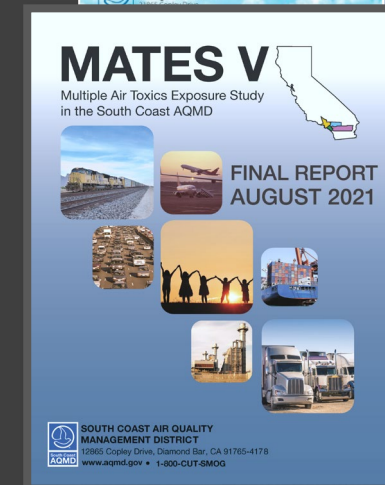
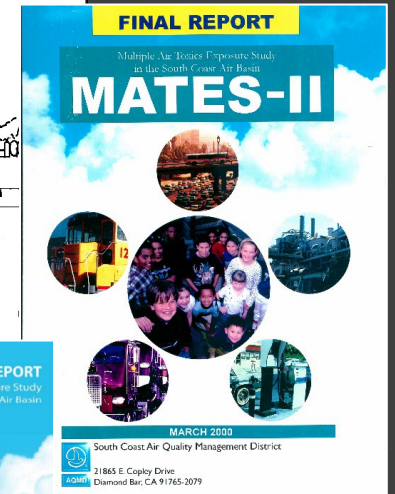
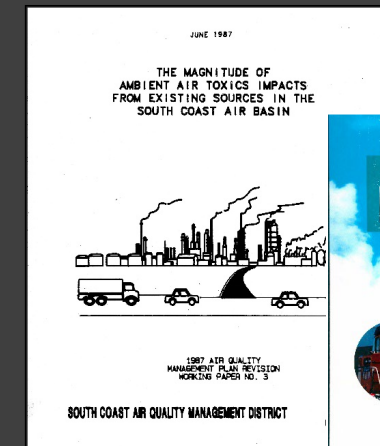
Tóxicos del aire

- Contaminantes del aire que causan enfermedades graves, incluido el cáncer
- Las emisiones del transporte de mercancías y otras actividades están asociadas con los tóxicos del aire.
- La evaluación de riesgos para la salud evalúa los efectos de los tóxicos del aire
 - *Riesgo de cáncer* – número de casos adicionales de cáncer que ocurren durante una vida de 70 años
 - *Índice de peligro crónico* – indica que pueden ocurrir efectos no cancerosos en la salud debido a la exposición a largo plazo a contaminantes tóxicos del aire

Estudio de Exposición a Múltiples Tóxicos en el Aire

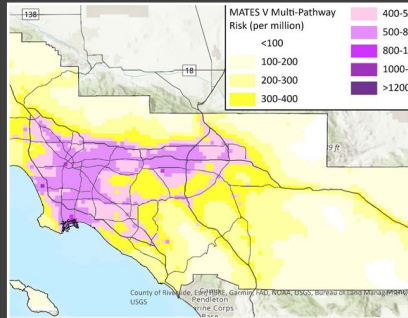
www.aqmd.gov/mates5

- Quinta Iteración del Estudio de Exposición a Múltiples Tóxicos del Aire (MATES V)
 - Período de estudio 2018 – 2019
- Iniciativa de justicia ambiental de South Coast AQMD
- Estudios de impactos regionales de tóxicos en el aire
- Proporciona al público información sobre los tóxicos del aire y los riesgos para la salud
- Evalúa el progreso en la reducción de la exposición a los tóxicos del aire



[Informe final de MATES V disponible en www.aqmd.gov/mates5](http://www.aqmd.gov/mates5)

MATES V: Resumen de Resultados



El riesgo de cáncer por tóxicos del aire disminuyó ~50 % desde 2012, pero los riesgos siguen siendo altos



Las comunidades de EJ también tuvieron niveles reducidos de tóxicos en el aire, pero aún más altos en comparación con los promedios de la Cuenca



Las partículas de diésel son el principal contribuyente al riesgo de cáncer por tóxicos del aire



Los riesgos de cáncer por tóxicos del aire fueron mayores a lo largo de los corredores de movimiento de mercancías y las principales autopistas

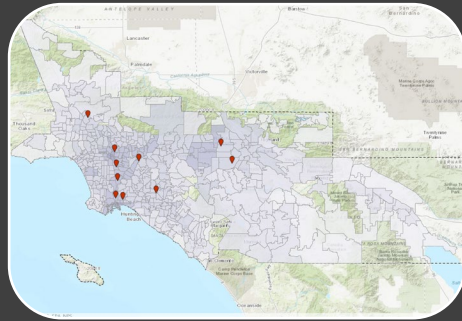


Los impactos crónicos en la salud no relacionados con el cáncer se estimaron por primera vez

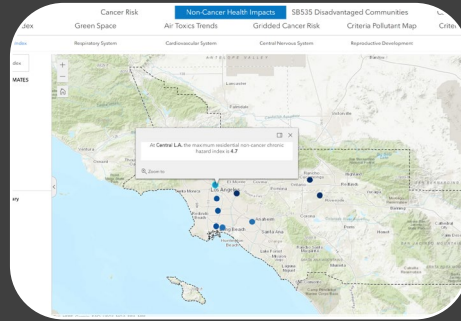
Visualización de datos de MATES

Datos de riesgos para la salud

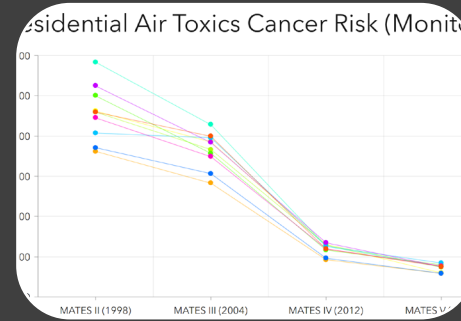
www.aqmd.gov/MATES5map



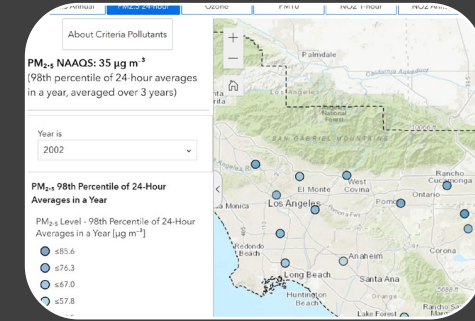
Riesgo de cáncer



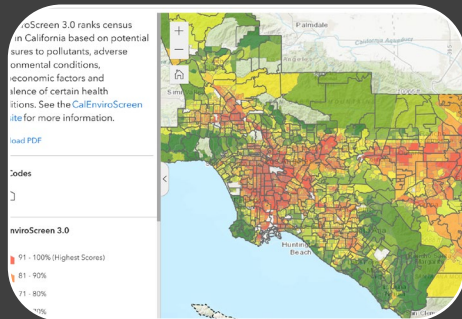
Índice de peligro crónico



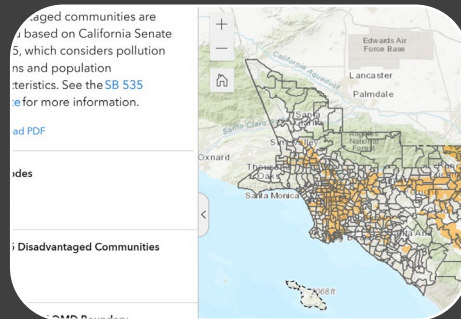
Tendencias



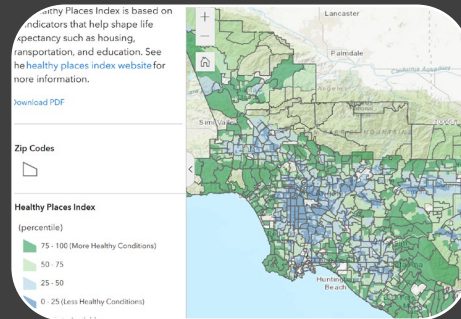
Valores de diseño de contaminantes de criterio



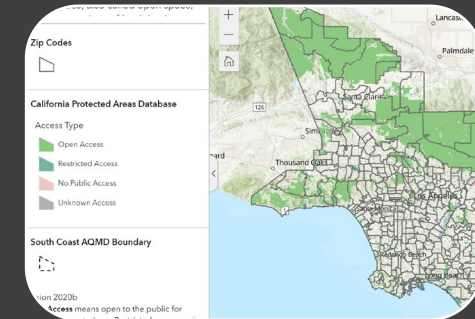
CalEnviroScreen 3.0



Comunidades desventajadas



Índice de lugares saludables



Espacios verdes



Cómo usar la pantalla de datos interactiva de MATES

[Click the map for more information](#)

Overview **Cancer Risk** Non-Cancer Health Impacts SB535 Disadvantaged Communities CalEnviroScreen 3.0
 Healthy Places Index Green Space Air Toxics Trends Gridded Cancer Risk Criteria Pollutant Map Criteria Pollutant Trends

About Air Toxics Cancer Risk
 Information about community profile statistics
 Information about emission sources
 Download PDF

Residential Air Toxics Cancer Risk at MATES Monitoring Sites

Residential Air Toxics Cancer Risk Calculated from Model Data

Cancer Risk [per million]

- 1601 - 4800
- 1451 - 1600
- 1301 - 1450
- 1151 - 1300
- 1001 - 1150
- 851 - 1000
- 701 - 850
- 551 - 700
- 401 - 550
- 251 - 400
- 101 - 250
- 0 - 100

South Coast AQMD Boundary

The air toxics cancer risk data presented in the MATES Data Visualization is calculated using a population-weighted average.

Don't show this again

OK

At Anaheim the cancer risk is 582 per million

Pollutants contributing to cancer risk

Pollutant	Percentage
Diesel	41.8%
Benzene	10.3%
1,3-Butadiene	10.3%
Formaldehyde	10.3%
Other	17.3%

Toxic air p
between
cancers ar
2018, exp

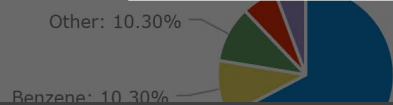
67% of the
toxic air con
particu

Air

than 54%
including
Basin in
veloping

aminants is
communities

Forma
Arse



cs Cancer
200




MATES V

Tablero de datos de monitoreo del aire

www.aqmd.gov/matesv/datadashboard





MATES V

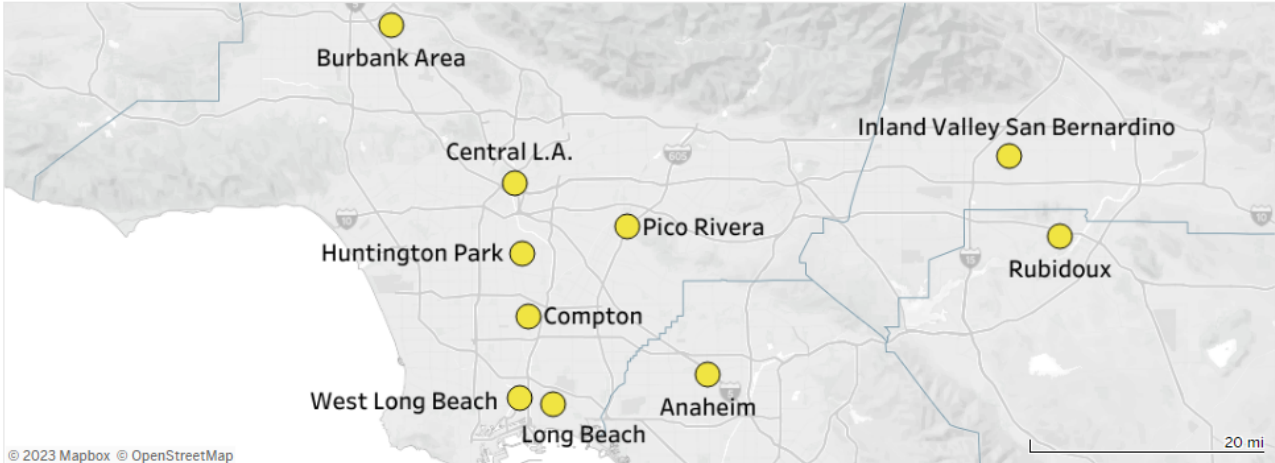
Air Monitoring Data Dashboard

July 2021

Instruction

Map of MATES V Air Monitoring Stations

Glossary



© 2023 Mapbox © OpenStreetMap

Step 1: Select an Air Monitoring Station

Central L.A.

Step 2: Select a Pollutant Category

Volatile Organic Compounds (VOCs)

Step 3: Select a Pollutant Sub-Category

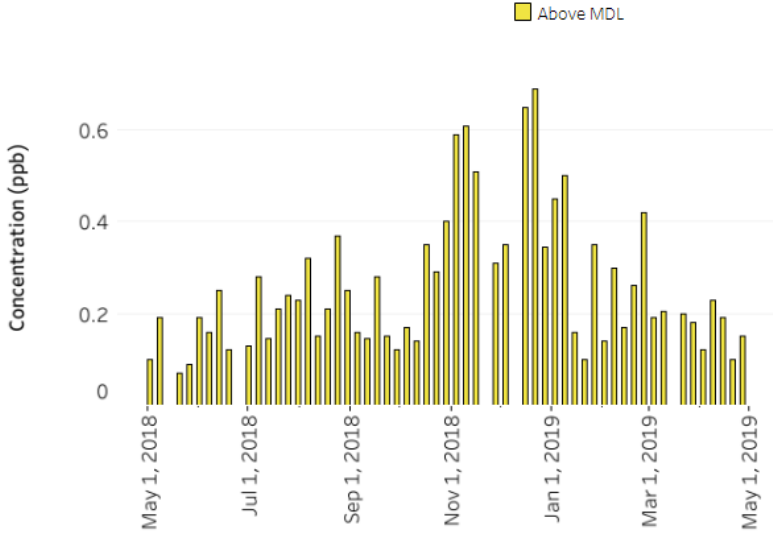
VOCs

Step 4: Select a Pollutant

Benzene


Generate Plots

Daily Concentrations of VOC Benzene at Central L.A. During MATES V



Date	Concentration (ppb)
May 1, 2018	0.10
May 15, 2018	0.20
May 30, 2018	0.15
Jun 15, 2018	0.25
Jun 30, 2018	0.20
Jul 15, 2018	0.30
Jul 30, 2018	0.25
Aug 15, 2018	0.35
Aug 30, 2018	0.20
Sep 15, 2018	0.40
Sep 30, 2018	0.30
Oct 15, 2018	0.45
Oct 30, 2018	0.35
Nov 15, 2018	0.60
Nov 30, 2018	0.50
Dec 15, 2018	0.65
Dec 30, 2018	0.45
Jan 15, 2019	0.35
Jan 30, 2019	0.42
Feb 15, 2019	0.20
Feb 30, 2019	0.18
Mar 15, 2019	0.22
Mar 30, 2019	0.15
Apr 15, 2019	0.20
Apr 30, 2019	0.12
May 1, 2019	0.15

26



¿Preguntas?